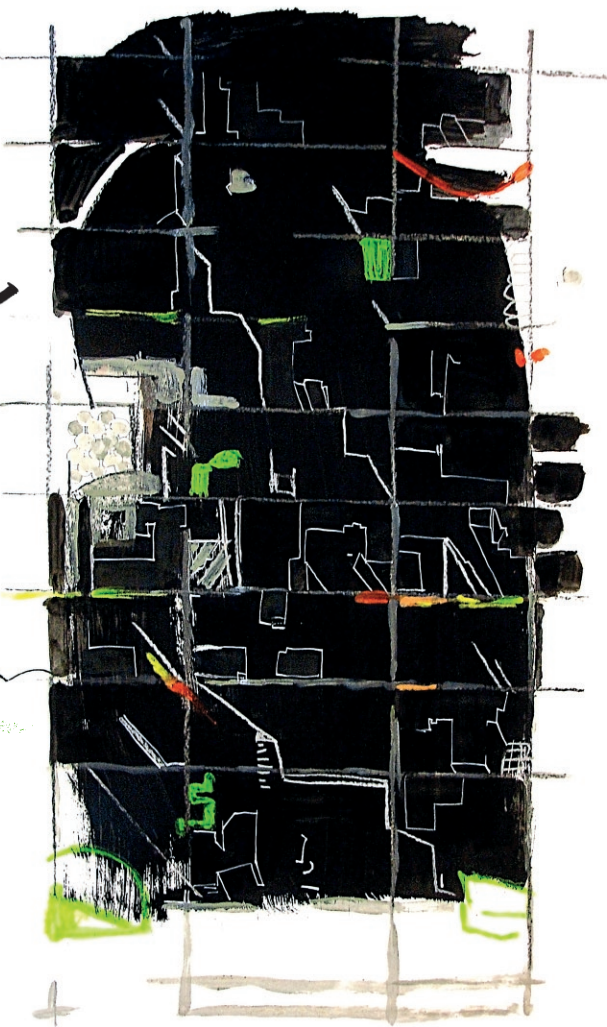


europe Le
GÉNIE
des
Villes



2/3/4 déc. 09
NANCY
place Stanislas

vue du ciel / over the top by CharElie

8th biennial of
european towns and
town planners

30^e rencontre
nationale des agences
d'urbanisme

AVANT-PROGRAMME

Les villes et les agglomérations européennes abritent aujourd'hui les trois quarts de la population du continent. En raison ou en dépit des difficultés actuelles, le développement futur de l'espace européen ne peut désormais s'envisager sans cette dimension urbaine incontournable. L'Europe des villes est bien de retour !

Existe-t-il encore un modèle de "ville européenne" et quels sont les grands enjeux auxquels elle est confrontée aujourd'hui ? Quelle est la place des villes européennes dans l'économie mondiale et comment font-elles face à la mondialisation ? Comment réagissent les villes européennes et quelles réponses concrètes apportent-elles aux défis économiques, climatiques, démographiques et sociaux ? Comment coopèrent-elles avec le monde économique ? Sur quelles stratégies de planification et quels outils de gouvernance ou d'intervention économique s'appuient-elles pour traverser les difficultés actuelles ?

Ces questions, parmi d'autres, seront abordées à l'occasion de cette rencontre.



UN ACCUEIL DANS UN CADRE EXCEPTIONNEL

LA PLACE STANISLAS, LE PLUS GRAND CENTRE DE CONGRÈS À CIEL OUVERT...

La manifestation se déroulera place Stanislas, classée au Patrimoine Mondial de l'Humanité par l'Unesco. Les pavillons autour de la célèbre place seront investis pour l'organisation des séances plénières, ateliers et déjeuners. Un chapiteau, "le Village," sera installé place de la Carrière, derrière l'Arc Héré, dans le

prolongement de la place Stanislas. Une occasion unique pour les participants de découvrir le patrimoine historique nancéen, des bijoux médiévaux de la Ville-Vieille aux nombreux témoignages de l'École de Nancy, sans oublier l'architecture du XVIII^e siècle et ses espaces publics majestueux.

Plusieurs moments forts
rythmeront ces trois journées

PROGRAMME

mercredi 2 décembre

Dès 16h accueil des participants au “Village”

À partir de 19h accueil par **André Rossinot**, *maire de Nancy, président de la FNAU*, et **Vincent Feltesse**, *premier vice-président de la FNAU*, dans les Grands Salons de l’Hôtel de Ville de Nancy, suivi d’un cocktail de bienvenue.

20h30 spectacle “La cité radieuse” à l’Opéra National de Lorraine.

“La cité radieuse”, créée par Frédéric Flamand avec des décors signés par l’architecte et urbaniste Dominique Perrault, rend hommage à Le Corbusier qui rêvait de faire le bonheur des hommes grâce à l’architecture.

jeudi 3 décembre

Matin

8h30 accueil des participants et petit-déjeuner

9h30 ouverture de la manifestation

10h séance plénière introductive

12h pause déjeuner

Après-midi

14h pause café

14h30 atelier ou visite

16h pause café

16h30 atelier

18h fin des ateliers et des visites

20h soirée de gala

vendredi 4 décembre

Matin

8h30 accueil des participants et petit-déjeuner

9h atelier ou visite

10h30 pause café

11h atelier

12h30 pause déjeuner

Après-midi

14h pause café

14h30 séance plénière de conclusion

16h30 clôture de la manifestation

jeudi 3 décembre

SÉANCE PLÉNIÈRE D'INTRODUCTION

9h30 : Ouverture de la 8^e Biennale européenne des urbanistes et de la 30^e Rencontre nationale des agences d'urbanisme

Michel Mercier, ministre de l'Espace rural et de l'Aménagement du territoire

André Rossinot, président de la FNAU, maire de Nancy, ancien Ministre

João Teixeira, président du Conseil Européen des Urbanistes (CEU-ECTP)

10h : Table ronde : "Les enjeux de la ville européenne"

Existe-t-il véritablement un modèle de "ville européenne" ? En quoi diffère-t-il précisément des autres modèles urbains existants ? Quels sont les défis auxquels les villes européennes sont confrontées ?

Christian Vandermotten, géographe, urbaniste et professeur à l'Université Libre de Bruxelles

Francis Beaucire, professeur à l'université Paris 1, spécialiste des questions de déplacements et de mobilité dans les villes européennes

Emilio d'Alessio, maire adjoint d'Ancône, coordonnateur du programme italien des "Agendas 21 locaux"

Pierre Dartout, délégué interministériel à la DATAR*

11h : Table ronde : "Les villes européennes et l'économie monde"

Depuis la Renaissance, les villes européennes ont été les grands moteurs de la révolution de l'économie et des échanges qui, de Gênes à Venise, Anvers, Amsterdam et Londres a fait de l'Europe le centre du monde. La situation a aujourd'hui bien changé et le monopole des villes européennes sur l'économie monde a disparu. Comment font-elles face à la mondialisation et comment se situent-elles par rapport aux "villes globales" qui dominent aujourd'hui l'économie mondiale ?

Guillaume Pépy, président de la SNCF

Gérard Collomb, maire de Lyon*

Michel Destot, maire de Grenoble, président de L'AMGVF

Saskia Sassen, sociologue et économiste américaine

Peter Kurz, maire de Mannheim

Marta Vincenzi, maire de Gênes*

* sous réserve

ATELIERS 14H30-16H

1 - Les villes moyennes européennes (100 000 à 500 000 habitants)

Les villes européennes de taille moyenne peuvent-elles rivaliser avec les grandes métropoles ? En valorisant leurs ressources locales ? En développant leurs relations avec les villes voisines et en renforçant leur identité ? Préparé par les agences de Lyon, Grenoble et Saint-Étienne, en collaboration avec l'INU (Italie)

2 - L'émergence d'une économie agricole périurbaine dans la ville européenne

Le rapport ville-campagne est en train de basculer. Les espaces agricoles périphériques ne peuvent pas être considérés seulement comme une réserve pour les extensions urbaines futures. Ils représentent un potentiel économique et écologique très important qui doit être protégé et mis en valeur. Comment atteindre ce résultat ? Par la planification urbaine ? Par une politique foncière ? Par une assistance professionnelle ? Par des incitations économiques ? Préparé par les agences de Nîmes, en partenariat avec "Terres en Villes"

3 - Les Éco-quartiers dans les villes européennes

Des “éco-quartiers” sont en cours de construction dans de nombreuses villes européennes : Malmö, Fribourg, Stockholm... Ils sont conçus et développés de manière à économiser les ressources naturelles, à limiter la consommation d'énergie, à minimiser la demande de déplacements et favoriser l'usage des transports publics, à combiner les fonctions urbaines et accueillir des groupes sociaux diversifiés. Sont-ils tous développés sur le même modèle ? Quelles leçons à tirer de ces expériences ? Préparé par l'agence de Strasbourg en collaboration avec l'IFR (Allemagne)

4 - L'exportation des modèles urbains européens à travers le monde

Depuis la fin du XVIII^e siècle, l'Europe a beaucoup “exporté” ses modèles urbains. Washington, Le Caire, Damas, Casablanca et tant d'autres villes à travers le monde témoignent de l'attraction du modèle européen, même en l'absence de tout contexte colonial. Face à de nouveaux modèles dominants (américain, asiatique), le modèle de la “ville européenne” continue-t-il à inspirer les urbanistes et les responsables des villes du monde ? Préparé par le CFDU et le Club FNAU/International

ATELIERS 16H30-18H

5 - La mobilité urbaine dans les villes européennes

Durant les 40 dernières années, le développement incontrôlé de l'automobile a été source de congestion urbaine dans de nombreuses villes européennes. Comment faciliter la mobilité urbaine sans provoquer d'embouteillages, de pollution et de discrimination ? Les transports en commun, la marche à pied, la bicyclette offrent une alternative à l'utilisation de la voiture individuelle. Quelles sont les politiques actuellement menées par les villes européennes qui ont prouvé leur efficacité ? Préparé par l'agence de Bordeaux en collaboration avec DTPI (Danemark), AETU (Espagne) et MUT (Hongrie)

6 - La place des villes de 20 000 à 100 000 habitants dans le territoire européen

Quelle place ont les villes européennes petites et moyennes dans l'aménagement du territoire européen ? La mise en réseau offre une alternative à la concentration des grandes métropoles. Les régions administratives et les réseaux de villes ont aussi un rôle à jouer pour appuyer les réseaux métropolitains. Comment valoriser l'histoire, la culture et les identités locales des villes petites et moyennes ? Comment y assurer conjointement la compétitivité et la qualité de la vie ? Préparé par les agences de Châlons-en-Champagne, Béthune et Saint Omer, en collaboration avec INU (Italie)

7 - Le concept de “ville nouvelle” a-t-il encore du sens pour le développement des villes européennes ?

Le concept de “ville nouvelle”, outil de développement des grandes agglomérations, a été conçu et mis en œuvre en Europe durant le XX^e siècle, notamment en Angleterre et en France. Ce mode de développement répond-il aux besoins des villes d'aujourd'hui ? Quel bilan peut-on faire de la stratégie des villes nouvelles européennes ? Préparé par les agences d'Essonne Seine Orge et Ile de France, en collaboration avec BNSP (Pays Bas), et en partenariat avec International New Towns Association (INTA)

8 - Les dynamiques urbaines liées au label “Capitale Européenne de la Culture”

Depuis les années 80, de nombreuses villes européennes ont cherché à obtenir le label de “Capitale Européenne de la Culture” délivré chaque année par l'Union Européenne. Cette désignation est très recherchée car elle permet aux villes lauréates d'accroître leur renommée et d'accueillir, durant toute une année, de nombreux événements culturels qui attirent un public nombreux et contribuent à développer le tourisme. Quel bilan peut-on faire de cette démarche et quels en sont les effets sur le développement des villes ? Préparé par l'agence de Marseille, en collaboration avec IFR (Allemagne)

VISITES 14H-18H

A - À la découverte du centre Pompidou-Metz

Première expérience de décentralisation d'un établissement culturel public en France, le Centre Pompidou-Metz se construit en plein cœur de ville, dans le quartier de l'Amphithéâtre et à proximité de la ville impériale. Cet ambitieux projet urbain de 38 ha est à découvrir en compagnie de Nicolas Michelin, architecte-urbaniste, et de Christophe Bottineau, architecte en chef des Monuments Historiques. Coorganisée avec l'Agence de Metz

B - Esch-Belval : une aventure transfrontalière

1,3 million de m² de plancher à construire, un investissement de 3 milliards d'euros, la construction de logements pour 5 000 habitants, 25 équipements publics dont une université accueillant plus de 4 000 étudiants... Comment attirer des investisseurs sur cette friche industrielle de 650 ha située de part et d'autre de la frontière avec le Luxembourg ? Coorganisée avec l'Agence de Longwy

C - La renaissance du château des Lumières

Visite du plus grand chantier patrimonial d'Europe, la reconstruction du Château de Lunéville, après l'incendie qui le ravagea dans la nuit du 2 janvier 2003. L'objectif est de restituer le château tel qu'il a été construit au Siècle des Lumières tout en valorisant les métiers d'art qui participent au chantier.

D - Du plateau à la rive : Nancy en projets

Découverte en compagnie d'Alexandre Chemetoff, architecte-urbaniste, du Plateau de Haye, nouveau pôle d'agglomération qui accueillait la plus grande barre HLM d'Europe et dont le projet de rénovation urbaine de 457 millions d'euros est l'un des plus importants de France. La visite se poursuivra sur les Rives de Meurthe, quartier phare du renouveau urbain à 5 min de la place Stanislas offrant un cadre paysager unique construit sur la présence de l'eau.

E - Parcours Art Nouveau

Nancy acquiert une notoriété mondiale avec l'Art Nouveau et des artistes d'exception : Emile Gallé, Victor Prouvé, Louis Majorelle, Antonin Daum... L'architecture nancéenne porte témoignage de ce vaste mouvement. Balade de la Villa Majorelle au café l'Excelsior, guidée par les conférenciers du musée Eugène-Corbin.

F - Promenade Ensemble XVIII^e

De la cité des Ducs de Lorraine à la Ville Royale de Stanislas, le patrimoine architectural exceptionnel nancéen se dévoile à travers un parcours commenté par Pierre-Yves Caillault, architecte en chef des Monuments Historiques : ensemble des 3 places classées au Patrimoine Mondial de l'Humanité par l'Unesco, Palais Ducal, Église et Couvent des Cordeliers...

G - Saint-Gobain-Pont-à-Mousson : 150 ans de conquête industrielle et d'innovation

Voyage au cœur du site historique de la société Saint-Gobain-Pont-à-Mousson née il y a plus de 150 ans et qui emploie aujourd'hui près de 260 000 personnes à travers le monde. Visite des hauts fourneaux et découverte en direct, à partir d'une ligne de centrifugation, d'une coulée de fonte.

H - Circuit du sel

Implantées depuis le XIX^e siècle dans le bassin salifère, en vallée amont de la Meurthe, Novacarb et Solvay sont les deux premières soudières européennes. Elles ont amorcé un virage vert dans les domaines énergétiques et ont orienté leur production vers de nouveaux marchés porteurs.

vendredi 4 décembre

ATELIERS 9H-12H30

9 - “Grand Paris” : les métropoles de l’après-Kyoto

Le gouvernement français a lancé en 2008 une consultation internationale pour réfléchir à l’avenir de la région parisienne et imaginer la “métropole de l’après-Kyoto”. Dix équipes d’urbanistes (6 françaises et 4 étrangères) ont répondu à cette consultation dont les résultats ont été présentés en avril 2008. Quels enseignements tirer de cet exercice ? Comment peuvent-ils alimenter des propositions pour d’autres villes européennes ? Préparé par les agences de Paris et Ile de France

ATELIERS 9H-10H30

10 - Les villes européennes et le changement climatique

Le changement climatique impose de nouvelles manières de concevoir et de planifier les villes : organisation urbaine, systèmes de déplacement, aménagement de quartiers... Comment les urbanistes vont-ils adapter leurs outils et leurs modèles à ce nouveau contexte ? Préparé par l’agence de Rennes en collaboration avec l’ECTP-ASSURB (Italie), et en partenariat avec l’International Council for Environment Initiatives (ICLEI)

11 - La reconversion des villes industrielles européennes

Un certain nombre de villes d’Europe de l’Est mais aussi de l’Ouest ont été confrontées, ces 20 dernières années, à une chute brutale des activités industrielles sur lesquelles était fondée leur prospérité économique. Quelles ont été les conséquences de cette évolution sur les espaces urbains ? Comment ont-elles fait face à ce déclin et quelles stratégies de développement ont-elles déployées pour se reconverter ? Préparé par l’agence Oise la Vallée et en collaboration avec MUT (Hongrie) et INU (Italie)

12 - La gouvernance des Grands Territoires en Europe

“Rassembler les forces” (Joining forces) ou comment encourager et organiser une coopération efficace et flexible à l’intérieur des grandes zones métropolitaines ? Quels outils de gouvernance peuvent assurer le succès des politiques urbaines intégrées dans ces territoires ? Préparé par l’agence de Lille et en collaboration avec MUT (Hongrie) et INU (Italie), et en partenariat avec le Programme Européen URBACT

ATELIERS 11H-12H30

13 - Les stratégies de développement des villes européennes

L’attractivité de nombreuses villes européennes repose sur leur capacité à concevoir et à mettre en œuvre des stratégies de développement tirant le meilleur parti de leurs ressources locales et associant toutes les dimensions du développement durable. Quelles sont les stratégies mises en place par les villes européennes ? Quelles sont les conditions de leur succès ? Préparé par les agences de Saint-Nazaire et Ile de France

14 - Le patrimoine mondial Unesco, un atout de développement pour les villes européennes ?

La plupart des villes européennes bénéficient d’un patrimoine urbain de grande valeur. La candidature et le classement par l’Unesco de quartiers historiques ou plus contemporains comme “Patrimoine Mondial” a permis, dans de nombreuses villes européennes, de mobiliser les énergies et d’accroître l’attractivité des villes en question. De quel patrimoine urbain s’agit-il ? Comment le dossier de candidature a-t-il été préparé ? Quels ont été les résultats de cette démarche du point de vue du développement économique et touristique ? Préparé par l’agence de Besançon et en collaboration avec MUT (Hongrie), et en partenariat avec l’UNESCO et ministère français de la Culture

15 - Les villes transfrontalières, nouveaux pôles de développement du territoire européen

Les villes frontalières sont restées longtemps très isolées aux frontières des États. Avec la construction européenne et la disparition progressive des frontières, leur situation a complètement changé. Elles se placent désormais au cœur de l'Europe et nouent des relations avec les villes situées de l'autre côté de la frontière. Quelle nouvelle géographie urbaine émerge de ce "retournement territorial" ? Et quels nouveaux pôles de développement ? Préparé par l'agence de Dunkerque et en partenariat avec Mission Opérationnelle Transfrontalière (MOT) et EUROMOT

16 - Quels enjeux pour les villes situées à la périphérie européenne ?

Les territoires situés aux franges de l'Europe, qu'ils soient continentaux ou insulaires, sont confrontés à des enjeux à la fois communs (développement durable) et spécifiques (préservation et valorisation de la biodiversité...). Comment y répondent-ils ? Comment mutualisent-ils leurs moyens ? Préparé par l'agence de la Réunion

VISITES 9H-12H30

I - À la découverte du centre Pompidou-Metz

Première expérience de décentralisation d'un établissement culturel public en France, le Centre Pompidou-Metz se construit en plein cœur de ville, dans le quartier de l'Amphithéâtre et à proximité de la ville impériale. Cet ambitieux projet urbain de 38 ha est à découvrir en compagnie de Christophe Bottineau, architecte en chef des Monuments Historiques. Coorganisée avec l'Agence de Metz

J - Luxembourg-Ville et le plateau de Kirchberg

Après la découverte de la Ville-Vieille de Luxembourg, visite du Plateau de Kirchberg, site urbain de 360 ha qui accueille des équipements d'architecture spectaculaire (la Cour de Justice des Communautés Européennes, la Salle Philharmonique ou encore le Musée d'art moderne Grand-Duc Jean, dit Mudam) et qui doit concilier d'ici 10 ans habitat, travail et loisirs. Coorganisée avec l'Agence de Longwy

K - La renaissance du château des Lumières

Visite du plus grand chantier patrimonial d'Europe, la reconstruction du Château de Lunéville, après l'incendie qui le ravagea dans la nuit du 2 janvier 2003. L'objectif est de restituer le château tel qu'il a été construit au Siècle des Lumières tout en valorisant les métiers d'art qui participent au chantier.

L - Du plateau à la rive : Nancy en projets

Découverte en compagnie d'Alexandre Chemetoff, architecte-urbaniste, du Plateau de Haye, nouveau pôle d'agglomération qui accueillait la plus grande barre HLM d'Europe et dont le projet de rénovation urbaine de 457 millions d'euros est l'un des plus importants de France. La visite se poursuivra sur les Rives de Meurthe, quartier phare du renouveau urbain à 5 min de la place Stanislas offrant un cadre paysager unique construit sur la présence de l'eau.

M - De l'Art Déco à l'architecture Prouvé

Le style Art Déco créé de nouvelles sources d'inspiration dans l'architecture et le design qui marqueront durablement le paysage de cité des Ducs de Lorraine, et au-delà. Découverte en compagnie de l'École d'Architecture de Nancy des plus beaux témoignages de l'Art Déco, ainsi que des réalisations de Jean Prouvé : maison et atelier, habitations, équipements.

N - Promenade Ensemble XVIII^e

De la cité des Ducs de Lorraine à la Ville Royale de Stanislas, le patrimoine architectural exceptionnel nancéien se dévoile à travers un parcours commenté par Pierre-Yves Caillault, architecte en chef des Monuments Historiques : ensemble des 3 places classées au Patrimoine Mondial de l'Humanité par l'Unesco, Palais Ducal, Église et Couvent des Cordeliers...

O - Saint-Gobain-Pont-à-Mousson : 150 ans de conquête industrielle et d'innovation

Voyage au cœur du site historique de la société Saint-Gobain-Pont-à-Mousson née il y a plus de 150 ans et qui emploie aujourd'hui près de 260 000 personnes à travers le monde. Visite des hauts fourneaux et découverte en direct, à partir d'une ligne de centrifugation, d'une coulée de fonte.

P - Site Eiffel : histoire d'une mutation industrielle réussie

Elles sont leaders mondiaux ou européens. Rencontre avec ces entreprises, championnes de la croissance et de la performance, qui ont choisi de s'implanter à Nancy sur l'ancien site sidérurgique où ont été produites toutes les pièces d'acier de la Tour Eiffel et de la statue de la Liberté.

Q - Exploration technopolitaine

Visite de deux centres de recherche d'excellence en Europe implantés sur le Technopôle de Nancy-Brabois : l'IFBM, plateforme technologique de référence dans les domaines de la malterie et de la brasserie ; et le LORIA, à la pointe des recherches en informatique et automatisme.

SÉANCE PLÉNIÈRE DE CONCLUSION

14h30 : Synthèse des ateliers

Michèle Tranda-Pittion, professeur à l'École Polytechnique Fédérale de Lausanne

15h : Table ronde "Les réponses des villes européennes face aux mutations en cours"

Comment réagissent les villes européennes et quelles réponses concrètes apportent-elles aux défis économiques, climatiques, démographiques et sociaux ? Comment coopèrent-elles avec le monde économique ? Sur quelles stratégies de planification et sur quels outils de gouvernance ou d'intervention économique s'appuient-elles pour traverser les difficultés actuelles ?

Antoine Rufenacht, maire du Havre

Daniel Delaveau, maire de Rennes

Paul Bevan, secrétaire général d'EUROCITIES

David Mangin, urbaniste

Jean-Marc Michel, directeur général de l'aménagement du logement et de la nature (DGALN) au ministère du Développement Durable

Clara Gaymard, présidente de General Electric France

Michel Delebarre, maire de Dunkerque, président de la Mission Opérationnelle Transfrontalière (MOT), président de EUROMOT

16h15 : Allocutions de clôture

André Rossinot, président de la FNAU, maire de Nancy, ancien Ministre

Benoist Apparu, secrétaire d'État chargé du Logement et de l'Urbanisme*

Marta Vincenzi, maire de Gênes, ville d'accueil de la Biennale européenne des urbanistes en 2011*

* sous réserve

INFOS PRATIQUES

Retrouvez le programme
et toute l'info de l'événement en direct sur
www.aduan.fr/evenement

RENSEIGNEMENTS SUR L'ÉVÈNEMENT

Aduan

Agence de développement et d'urbanisme de l'aire urbaine nancéienne

10 rue Victor Poirel
BP 20516 / 54008 NANCY cedex
Contact : Danièle Chatel
Tél. 03 83 17 42 05 / Fax. 03 83 17 42 10
dchatel@aduan.fr

INSCRIPTIONS ET RÉSERVATIONS HÔTELIÈRES

Télécharger le bulletin d'inscription sur
www.aduan.fr/evenement

Contact : Valérie Vivona
Tél. 03 83 36 81 91
vv@nancy-congres.com