



agence d'urbanisme Lorraine Nord



Les territoires du futur : l'exemple lorrain

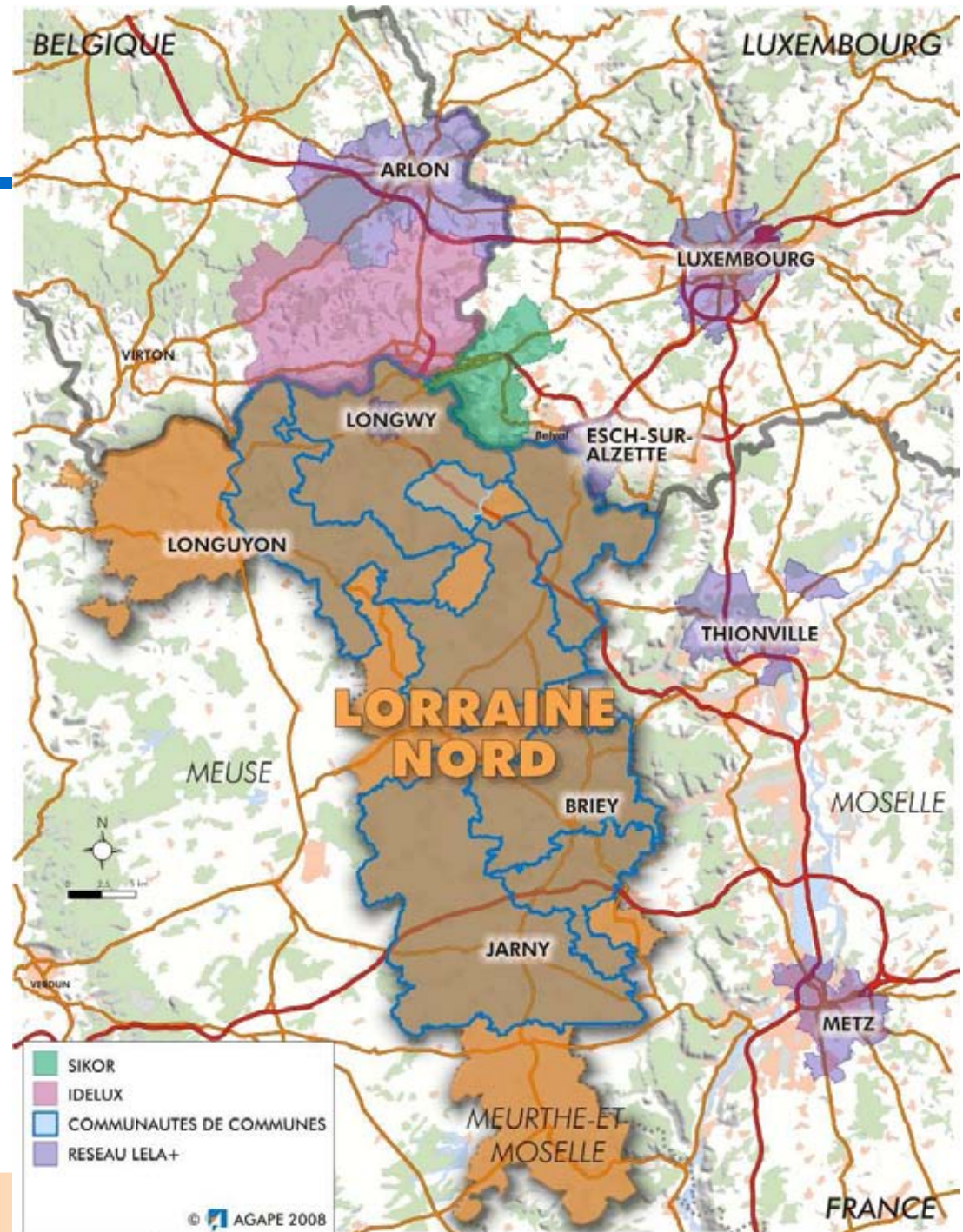
La Lorraine Nord Horizon 2025

IRA de Metz – 7 octobre 2008

Présentation de l'AGAPE

Le territoire :

- 104 communes
- 7 EPCI
- Sur 2 départements
- Sur 3 Pays
- 1 064 km²
- 222 700 habitants



1993-1995

L'émergence des coopérations intercommunales

BELGIQUE : secteur Idelux

LUXEMBOURG : SIKOR

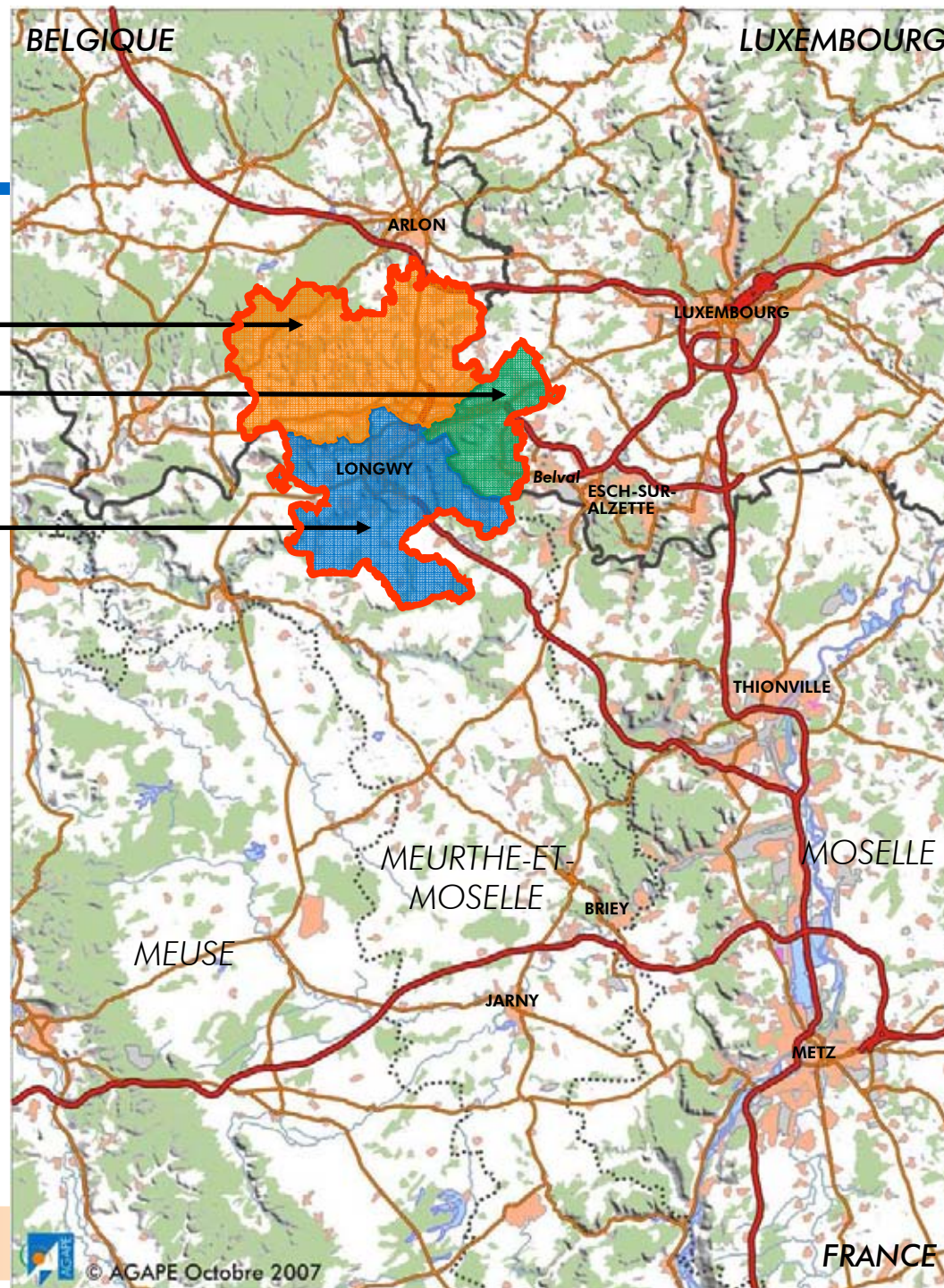
FRANCE : Communauté de Communes de l'Agglomération de Longwy

1996



Création de l'Association Transfrontalière du PED

46 000
frontaliers vers
le Luxembourg



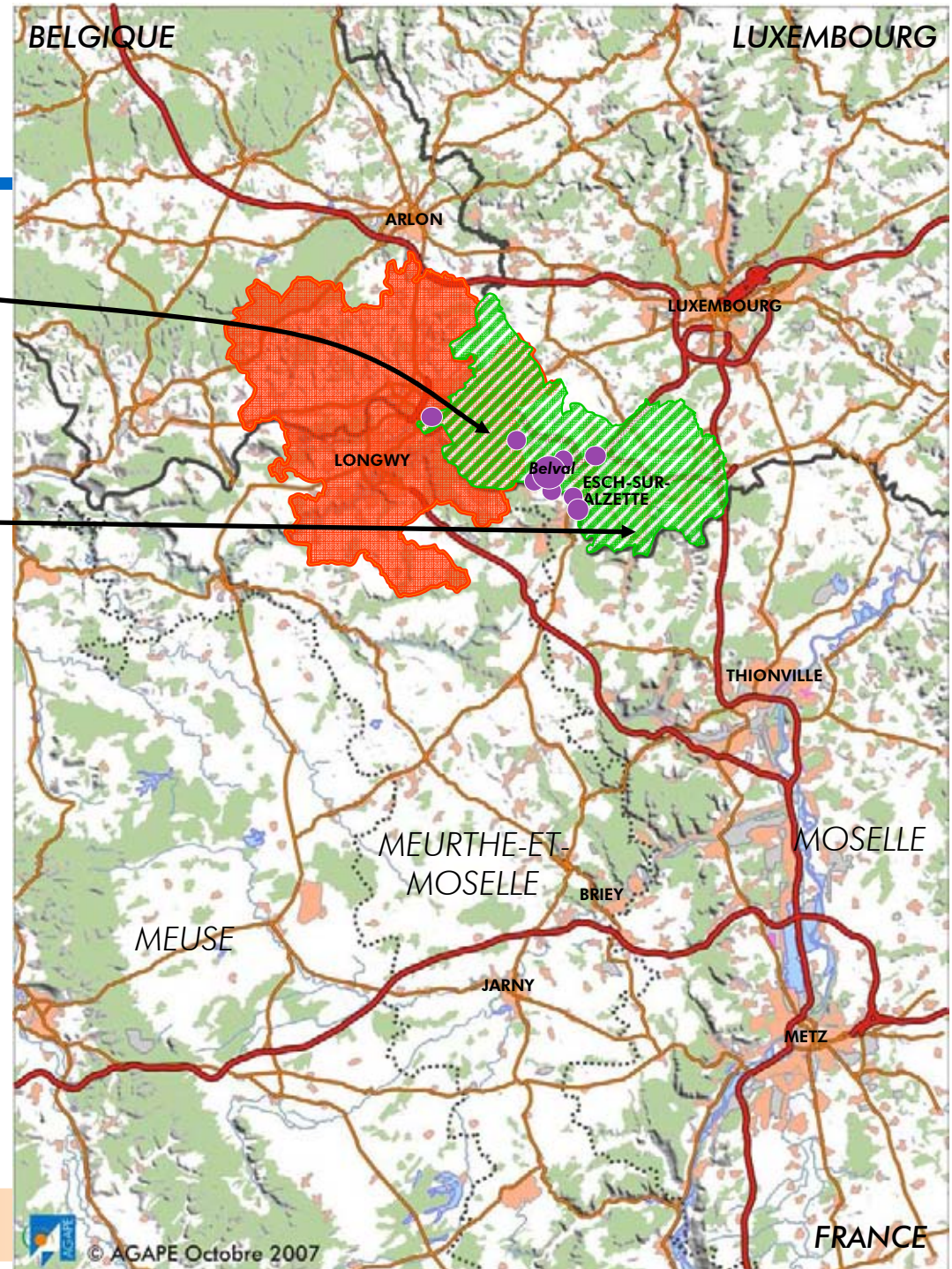
1996 Développement de la Région Sud-Luxembourg

Création du GIE-ERSID pour la
conversion de 10 sites dont Belval dans
la région Sud-Luxembourg

Création de PRO-SUD

 Association Transfrontalière du PED

58 000
frontaliers vers
le Luxembourg

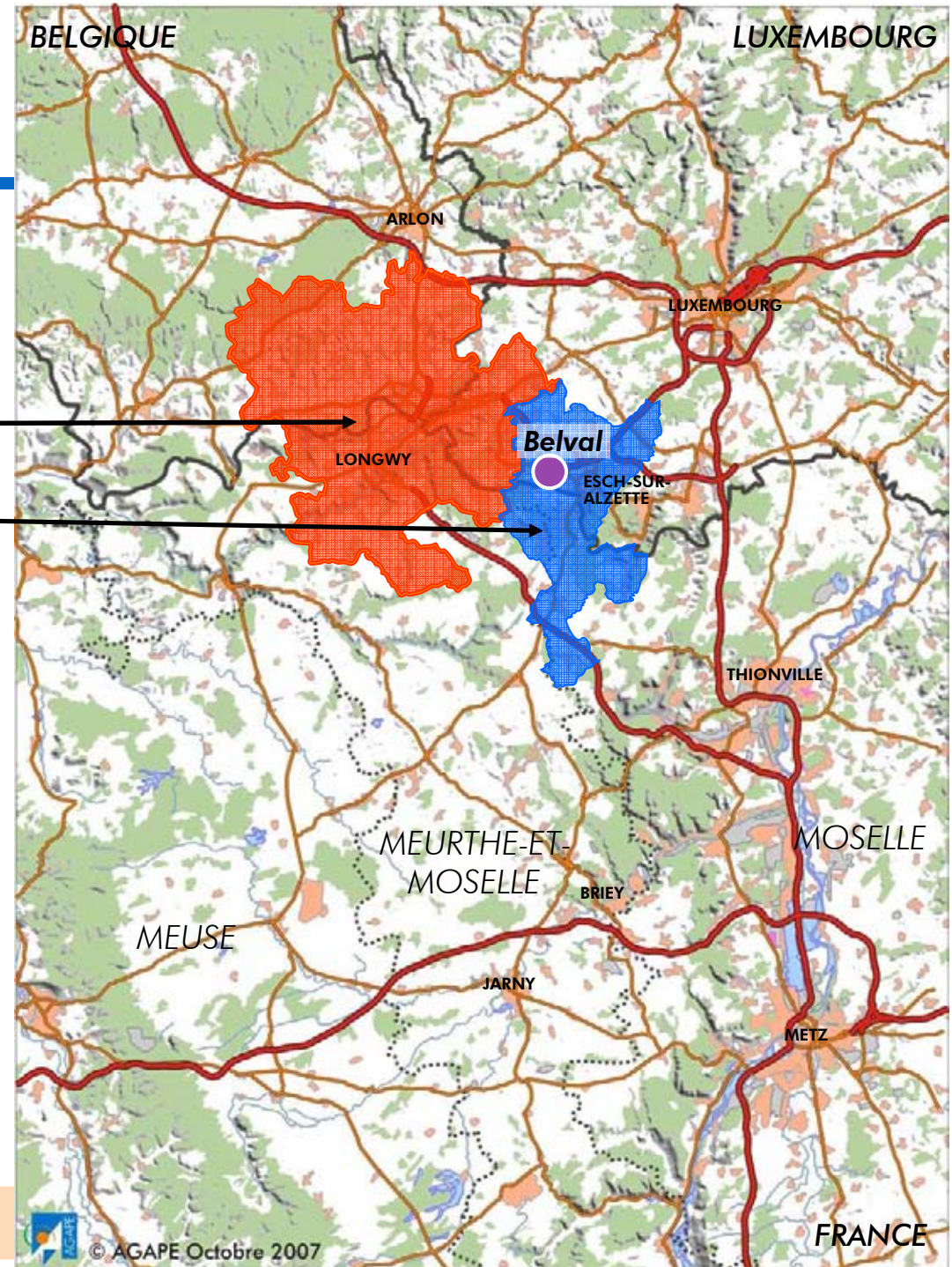


1996-2006
Emergence du projet Belval
(20 000 emplois, une université,
7 000 habitants)

et structuration des
coopérations transfrontalières

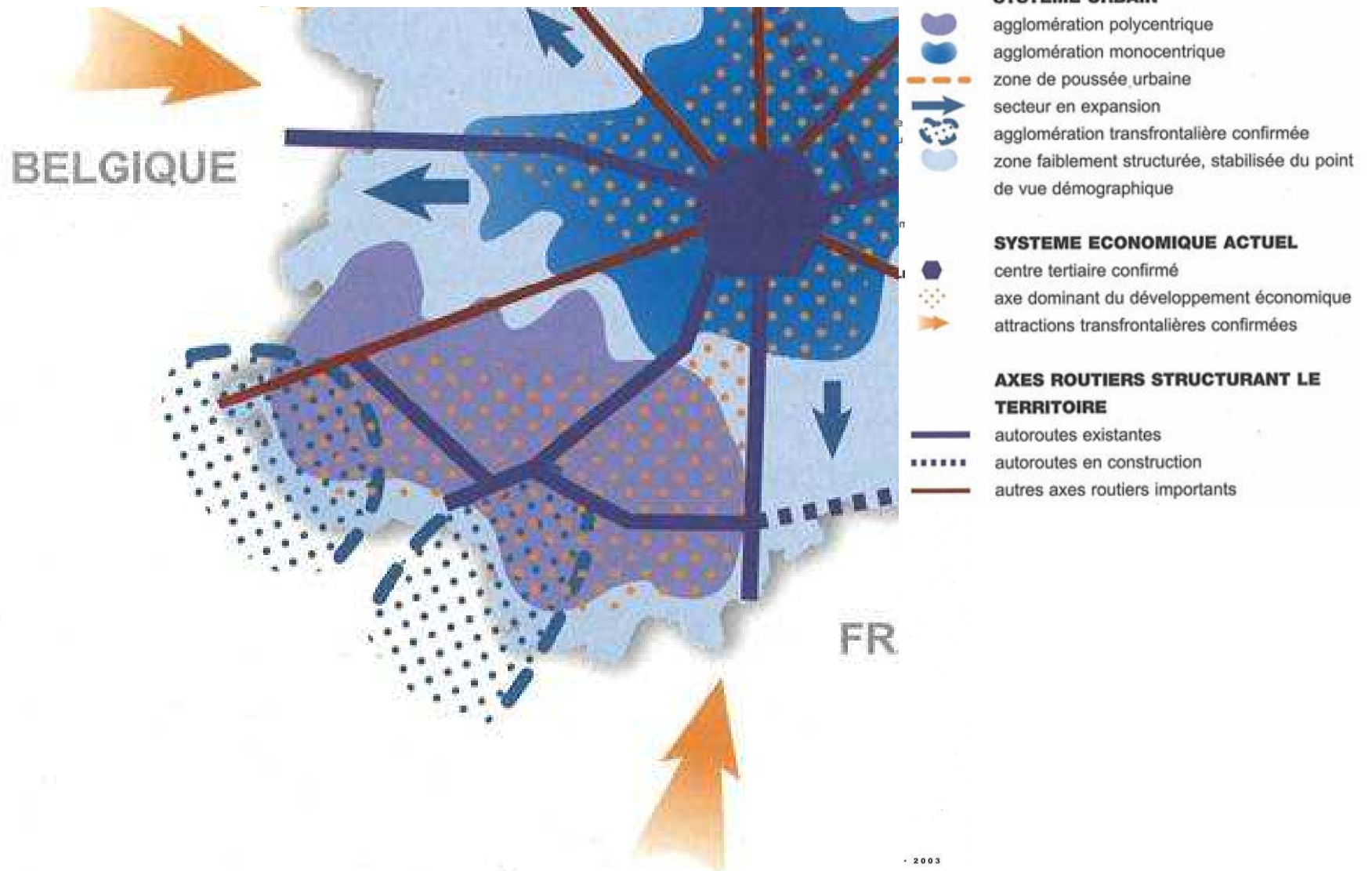
Association Transfrontalière du PED

Projet de GECT Alzette



2003

Programme directeur d'aménagement du territoire luxembourgeois

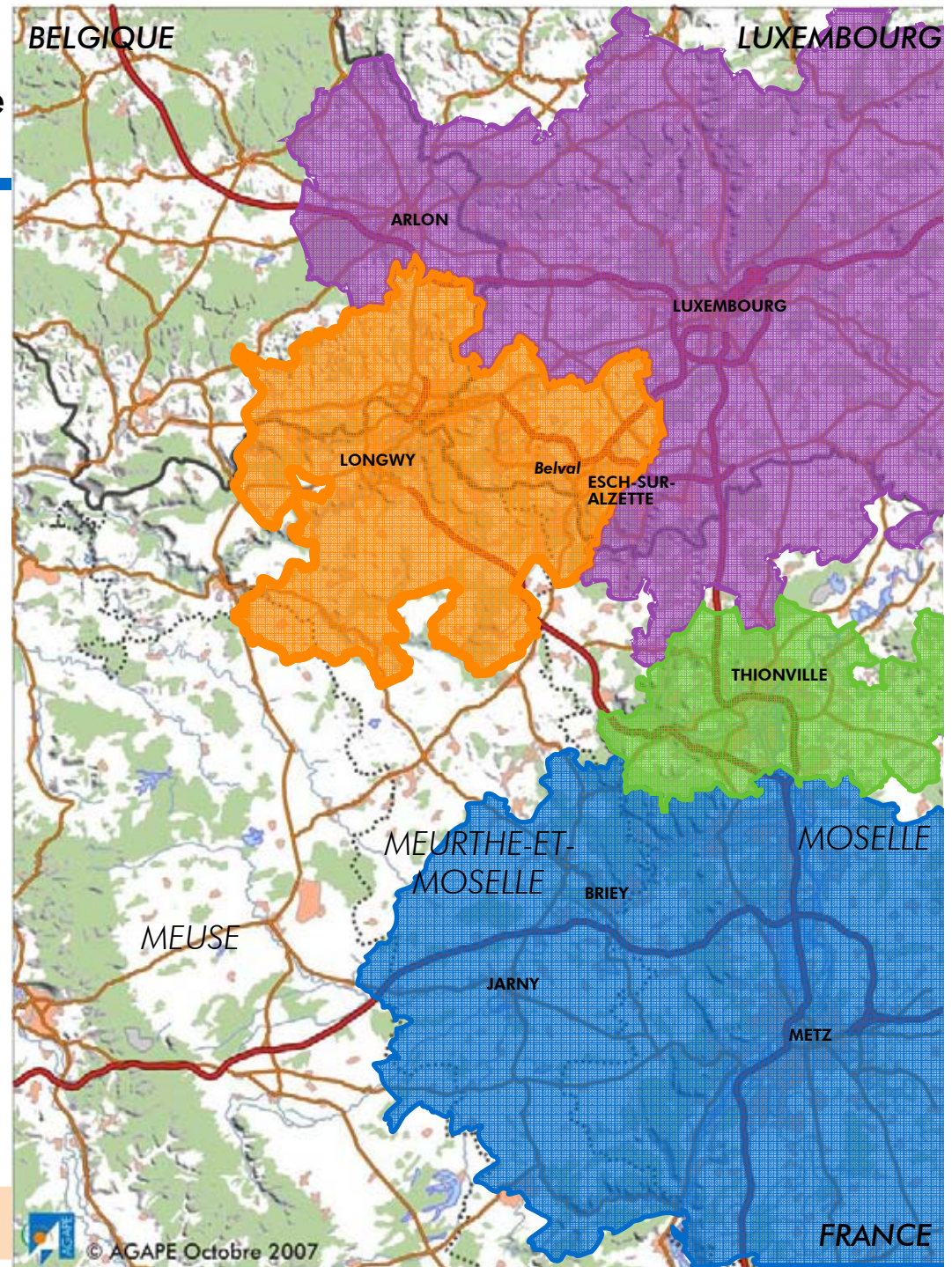


2003-2005 Qualification d'une aire urbaine transfrontalière PED/Esch-Belval

Aires urbaines

	Transfrontalière .. 200 997 hab.
	Thionville 156 633 hab.
	Metz 429 564 hab.
	Luxembourg 319 759 hab.

110 000
frontaliers vers
le Luxembourg





Deux constats, Une prospective

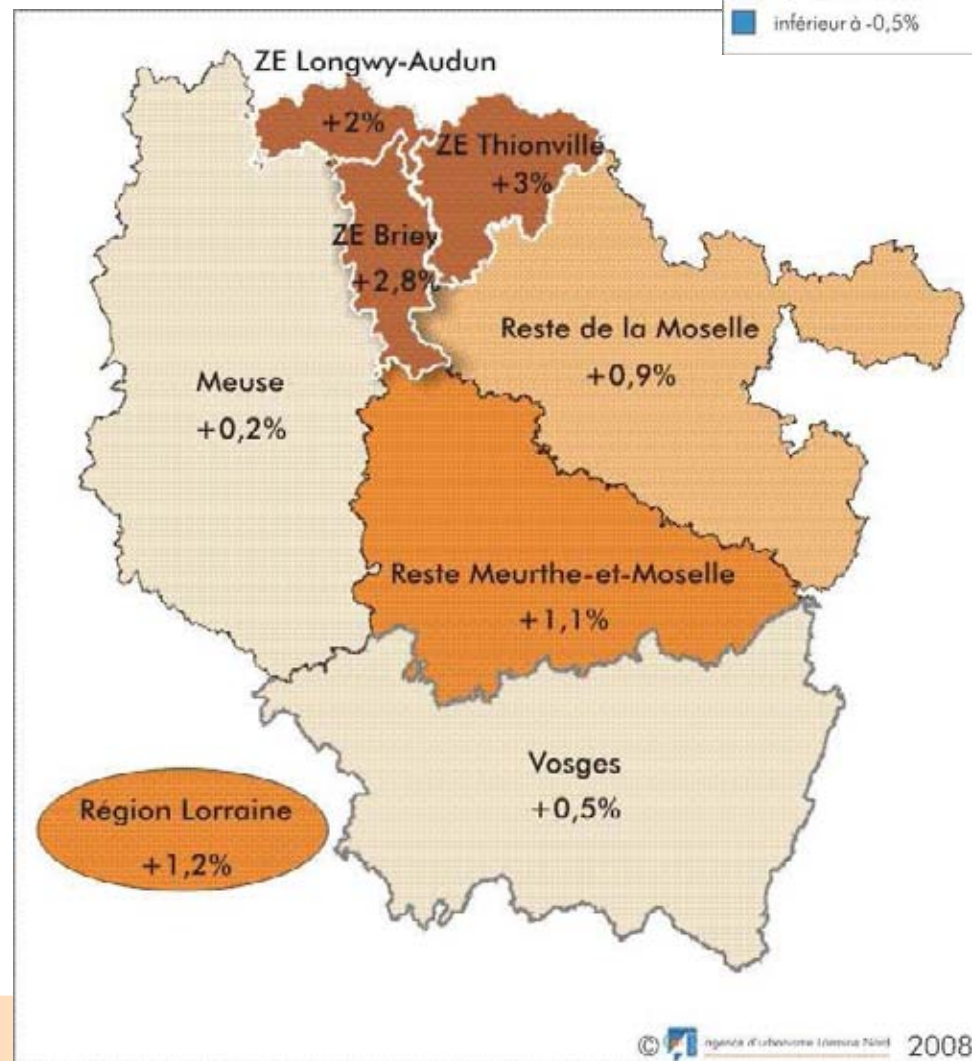
Deux constats :

La Lorraine Nord tire la population régionale vers le haut...

Variation totale

- Après 40 années de déclin démographique, la Lorraine Nord voit sa population progresser (+2,4%, soit +4000 habitants) depuis 1999
- La Moselle Nord voit également sa population se redresser : +3% soit +9500 habitants
- Ces territoires progressent nettement plus rapidement que la région (+1,2%, soit +28000 hab.)

Evolution de la population totale entre 1999 et 2006



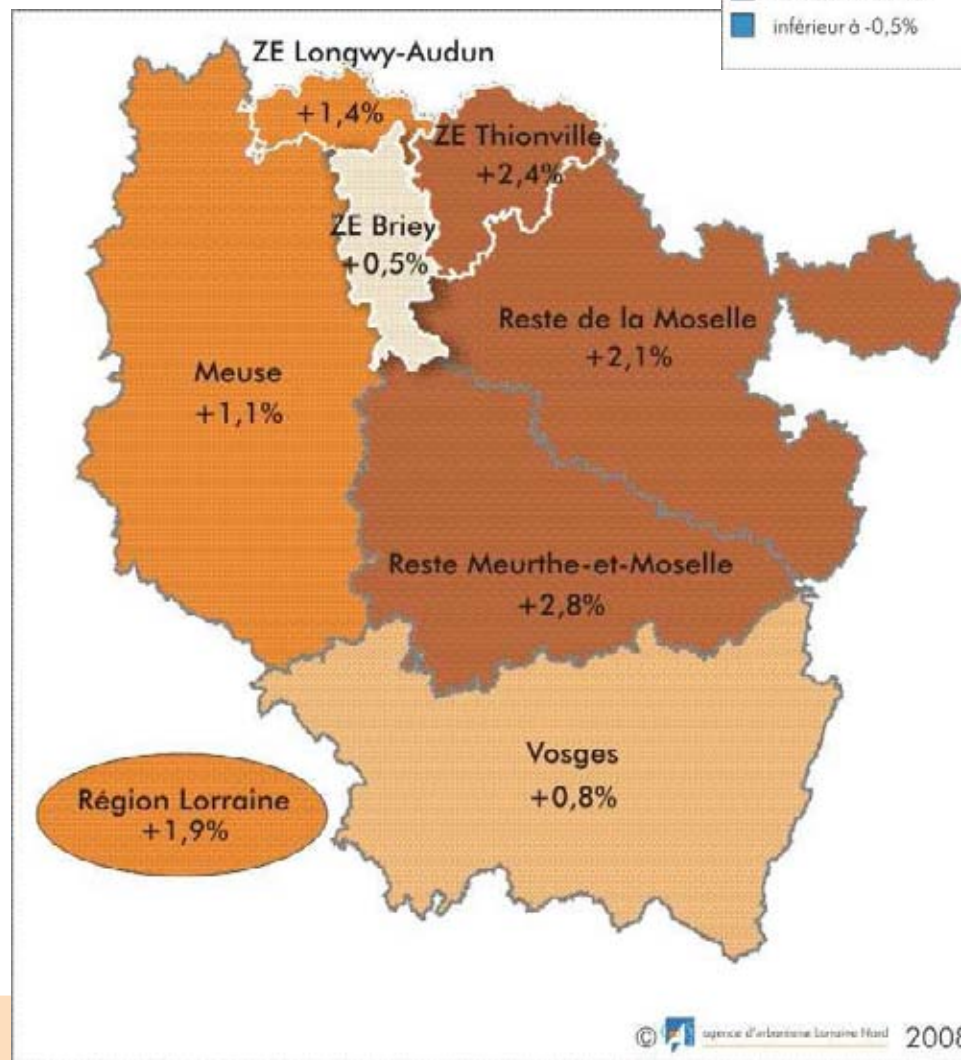
Deux constats :

La Lorraine Nord tire la population régionale vers le haut...

Variation due au solde naturel

- Le solde naturel est positif mais faible en Lorraine Nord : +1 700 habitants (+1%)
- Il est le facteur clé de la croissance démographique en Moselle nord : +7500 habitants (+2,4%)
- Il est également important en région lorraine : +1,9% soit +45 000 hab.

Evolution due au solde naturel entre 1999 et 2006



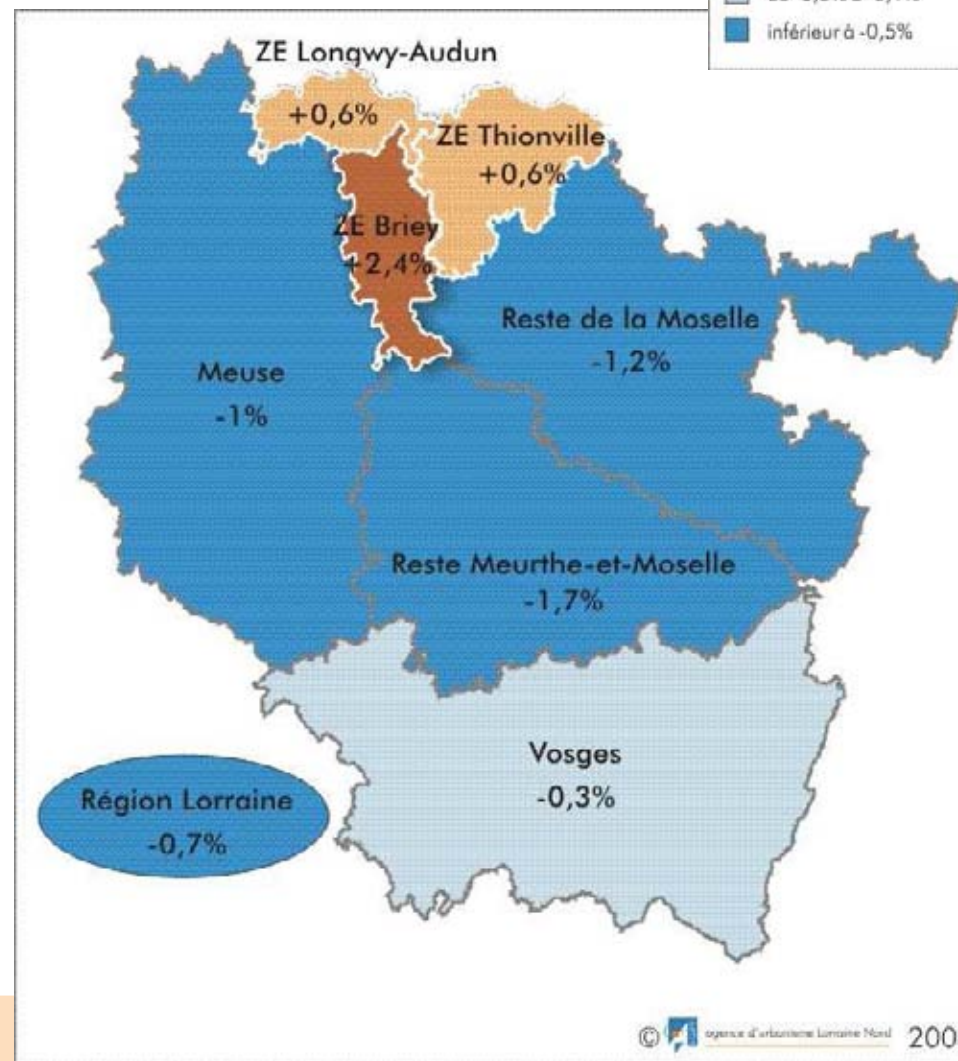
Deux constats :

La Lorraine Nord tire la population régionale vers le haut...

Variation due au solde migratoire

- Le solde migratoire est le facteur clé du redressement démographique en Lorraine Nord puisqu'il explique 60% de l'augmentation : +2500 habitants
- Il est également positif en Moselle nord mais nettement moins important : +0,6% (+2000 habitants)
- La région lorraine affiche par contre un solde migratoire déficitaire :-0,7% soit -16 000 hab.

Evolution due au solde migratoire entre 1999 et 2006



Deux constats

...dans le sillage de l'attractivité luxembourgeoise

- En 2008, le Grand-duché du Luxembourg compte 350 000 emplois et 150 000 frontaliers, dont 65 000 lorrains
- Plus de 60% des frontaliers lorrains proviennent des secteurs de Lorraine Nord (30%), Thionville-Cattenom (25%) et Metz-métropole (8%)
- Depuis plus de 10 ans, le PIB luxembourgeois croît à une moyenne de 5% par an, et son nombre d'emplois progresse de 10 à 20 000 emplois par an.
- La prospérité économique du pays reposer, sur la période récente, sur les étrangers (frontaliers + étrangers résidents) puisqu'ils occupent 95% des nouveaux emplois créés
- Il n'y a pas d'hypothèse crédible pour une stabilisation du nombre des frontaliers : le débat porte sur le rythme de croissance et sur la capacité d'accompagnement des territoires transfrontaliers

Deux constats ...dans le sillage de l'attractivité luxembourgeoise

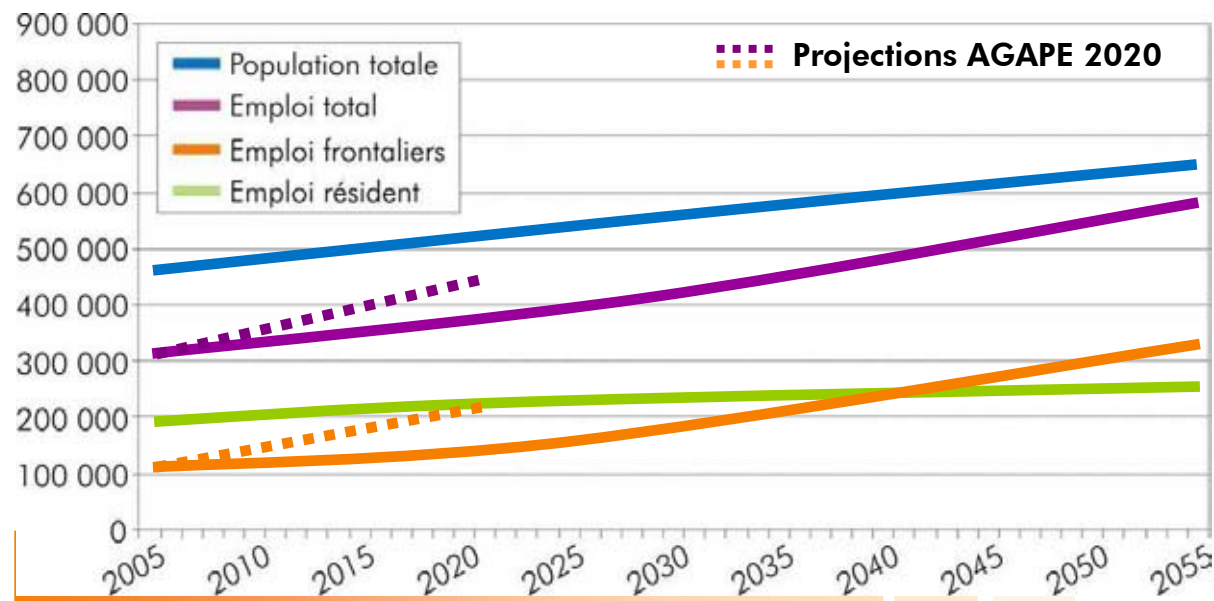
	STATEC (Scénario 3%)	INSEE
Population en 2005	450 000	60 700 000
Population en 2050	620 000	70 000 000
Variation absolue	+ 170 000	+ 9 300 000
Variation relative	+38%	+15%
Variation des actifs	+80 000 (+40%)	+890 000 (+3%)
Variation des frontaliers	+200 000 (+166%)	

- Les scénarii de croissance sont comparables
- Luxembourg, capitale européenne : un effet de concentration des créations d'emplois qui impacte les territoires voisins

Vers 210 000 frontaliers en 2020 ?

- Rappel : ce que le Luxembourg imaginait en 1993 pour 2005 (prospective Luxtraffic 1990-2005)
Projections : +7 000 emplois, dont +3 000 frontaliers
Constat : +118 000 emplois, dont +81 000 frontaliers
- Ce que le Luxembourg imagine en 2005 pour 2055 :
3% de croissance annuelle du PIB
(2005 = 5%, 2006 = 6,2%, 2007 = 4,6%)
1,7% de croissance annuelle de la productivité
+2 800 migrants par an

Monitoring 2008
Prospective STATEC = 120 000 frontaliers
Prospective AGAPE = 133 000 frontaliers
Constat mars 2008 = 143 000 frontaliers
et 350 000 emplois



- Compte tenu de la tendance actuelle, les chiffres de 2055 pourraient être atteints en 2035

La prospective IVL (2001-2020) également dépassée

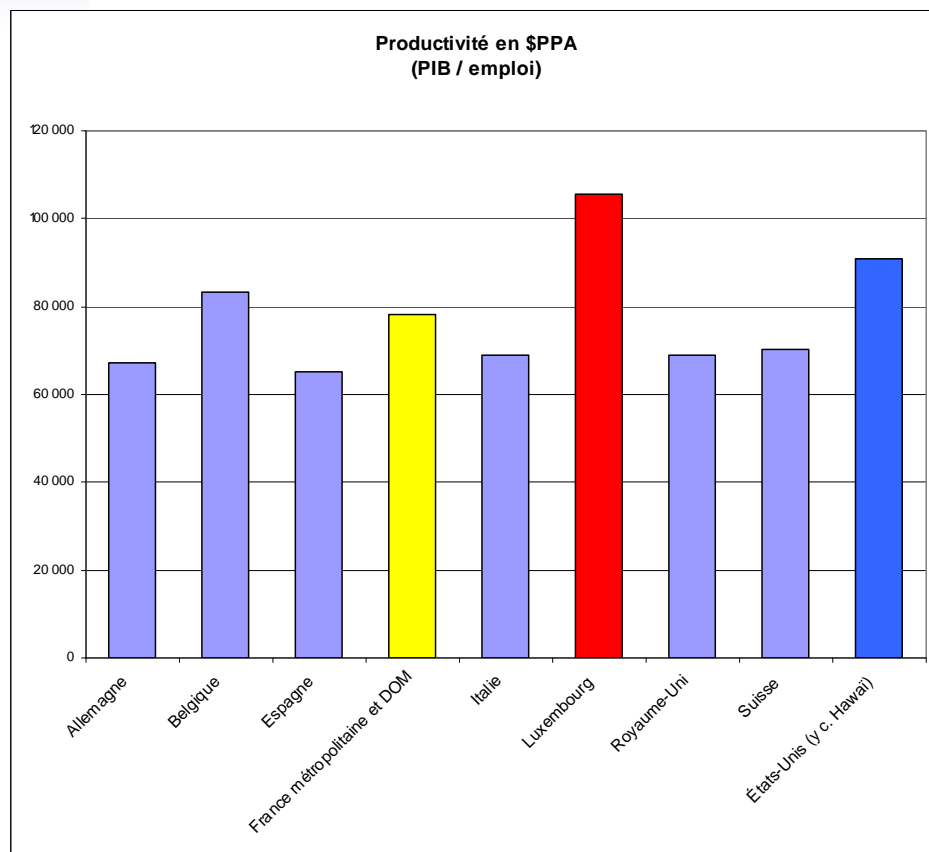
- 2 scénarios : résidants (Sc.R) et frontaliers (Sc.F)

Nombre de résidants (2007)			
	Projections	Observation	Ecart
Sc.R	473 845	476 200	+ 0,5 %
Sc.F	461 855		+ 3,1 %

Nombre de frontaliers (2006)			
	Projections	Observation	Ecart
Sc.R	111 131	126 800	+ 14,1 %
Sc.F	116 474		+ 8,9 %

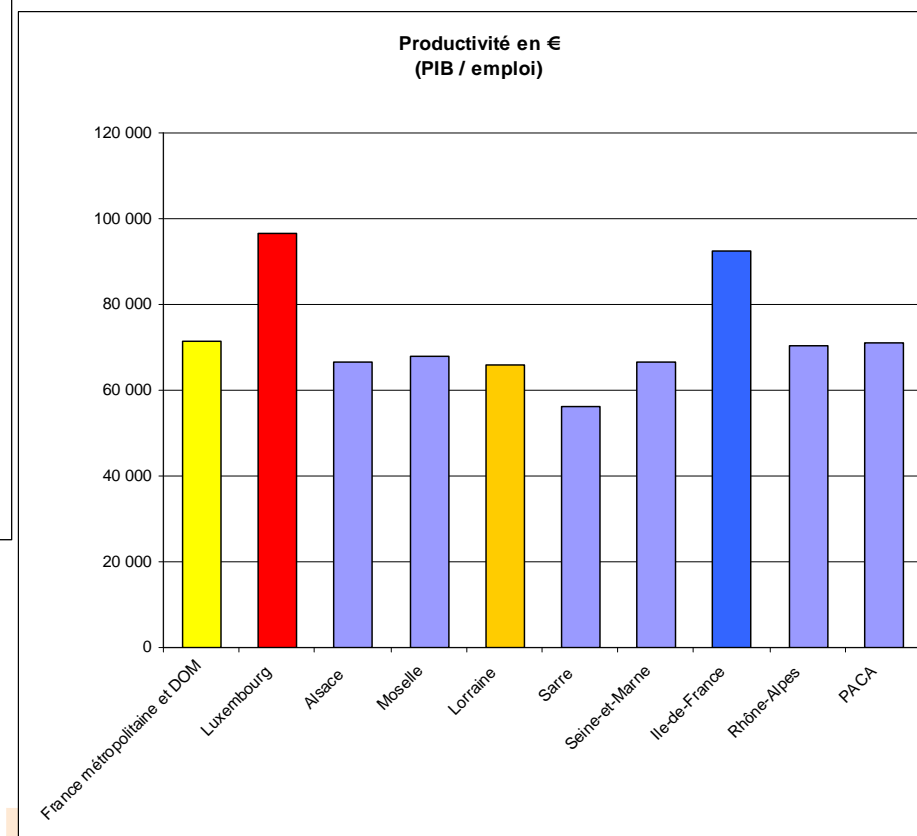
- Les deux scénarios sont dépassés, tant en termes de résidants que de frontaliers
- Frontaliers observés en 2006 = frontaliers projetés en 2011 (Sc.F)

La productivité du travail au Luxembourg



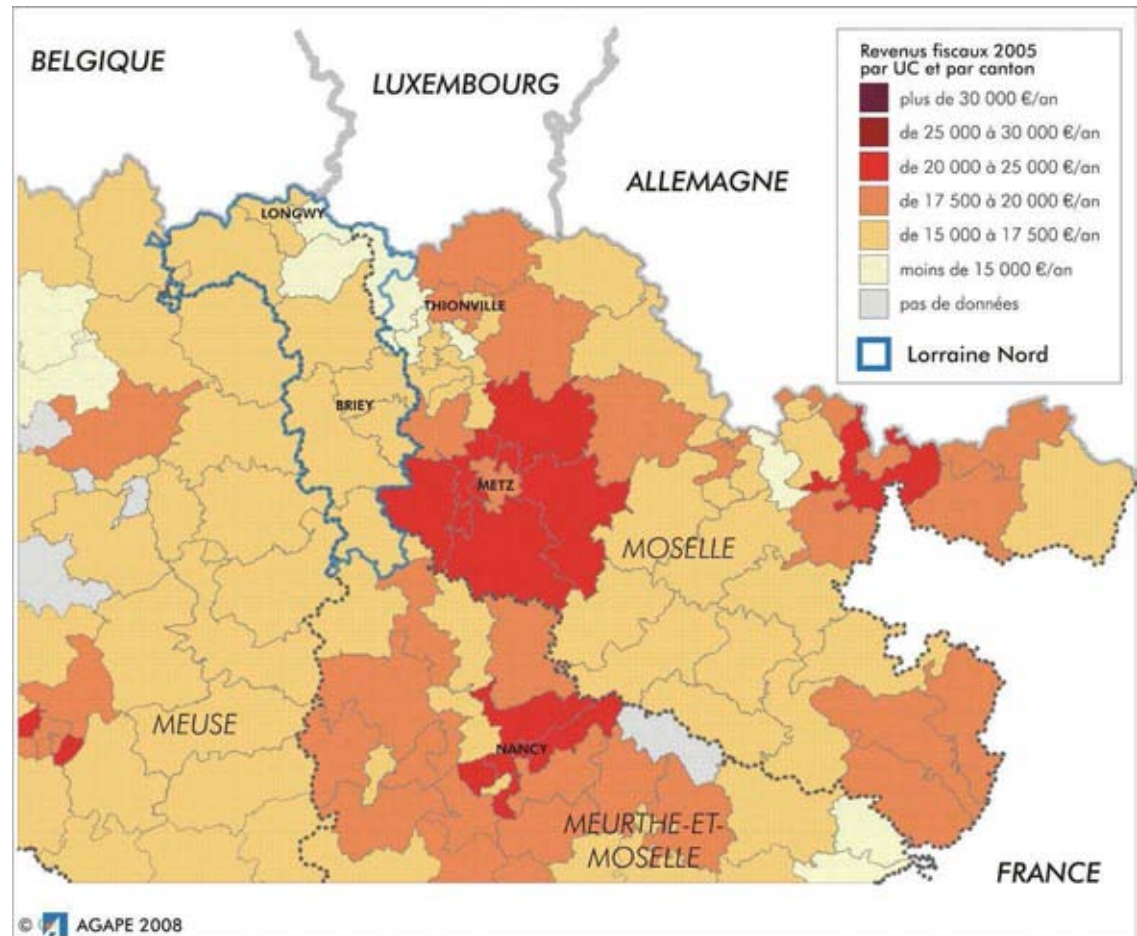
- Le Luxembourg, une concentration d'emplois trois fois inférieure à l'IdF

- Le Luxembourg, une productivité supérieure aux Etats-Unis et à l'IdF



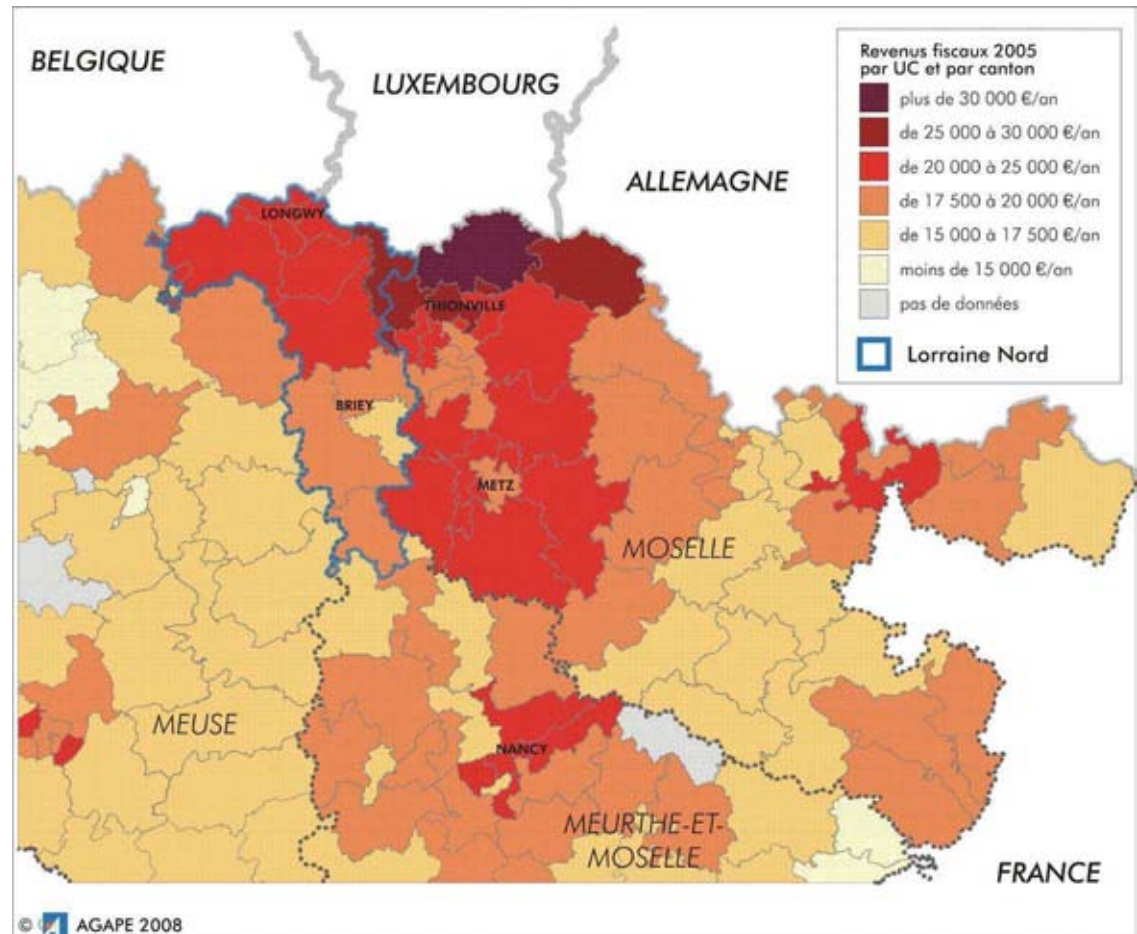
Revenus moyens des ménages lorrains, hors frontaliers : Une réalité déformée

- 2005 : les banlieues urbaines accueillent les populations les plus aisées
- L'extrême nord mosellan et meurthe-et-mosellan apparaissent comme les plus « pauvres »
- N.B : selon l'INSEE, 10 à 20% de ces populations ne disposeraient d'aucun revenu pour l'année 2005



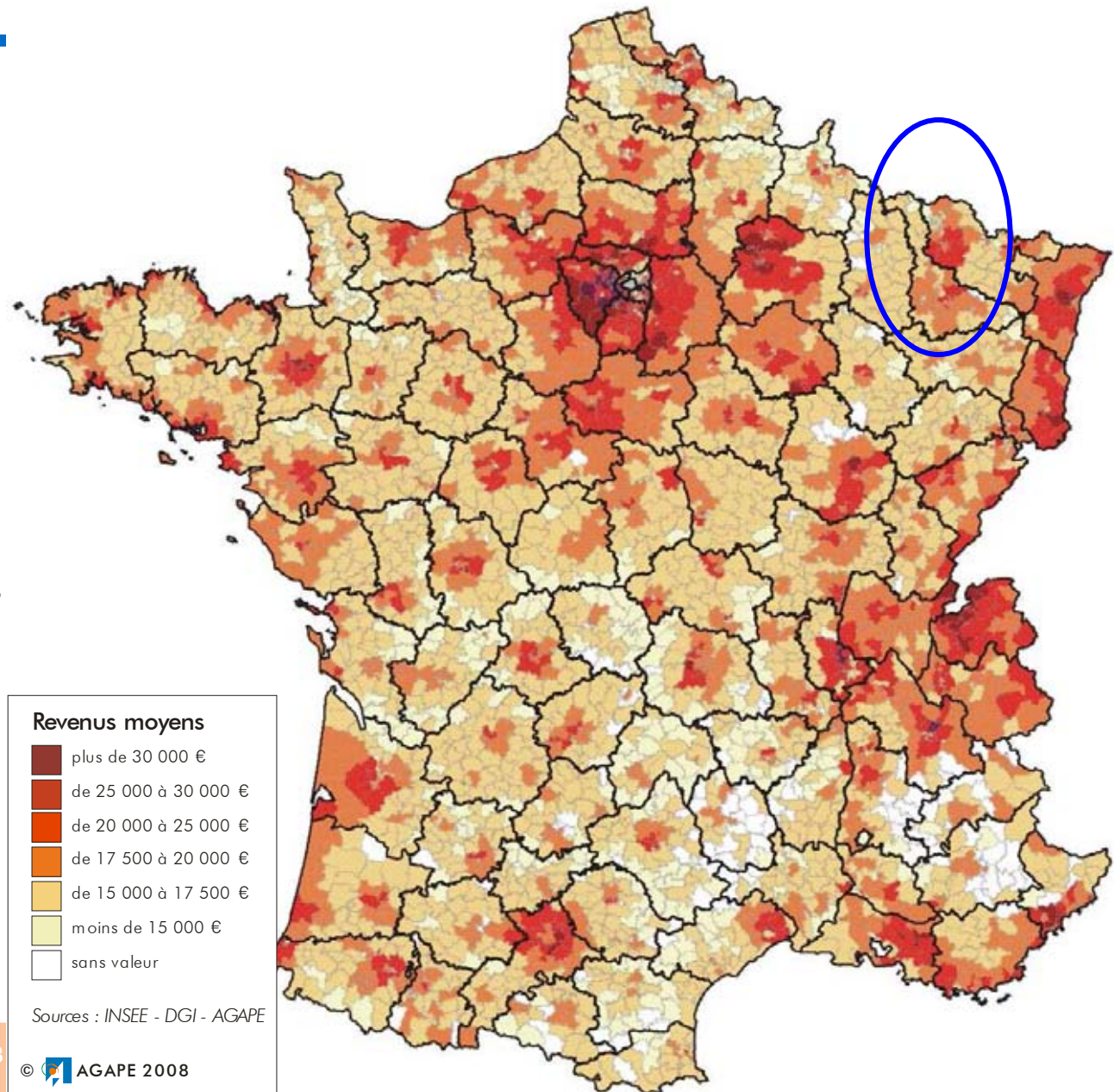
Revenus moyens des ménages lorrains, frontaliers inclus : Plus de 2 milliards d'euros non comptabilisés

- 2007 : Revenus des frontaliers lorrains = **2,3 Mds€**, soit 10% des revenus lorrains totaux (1,2 Mds€ en Belgique)
 - ▶ Hors allocations familiales = **140 M€** pour 20 000 familles (soit 7 000 € / an / famille)
 - ▶ Hors 1 800 fonctionnaires et agents des institutions européennes ou internationales
- D'ici 2020, à revenus constants, ils pourraient représenter un revenu total de **4 Mds€** (resp. 2 Mds€), soit 15% des revenus lorrains totaux (resp. 5%)



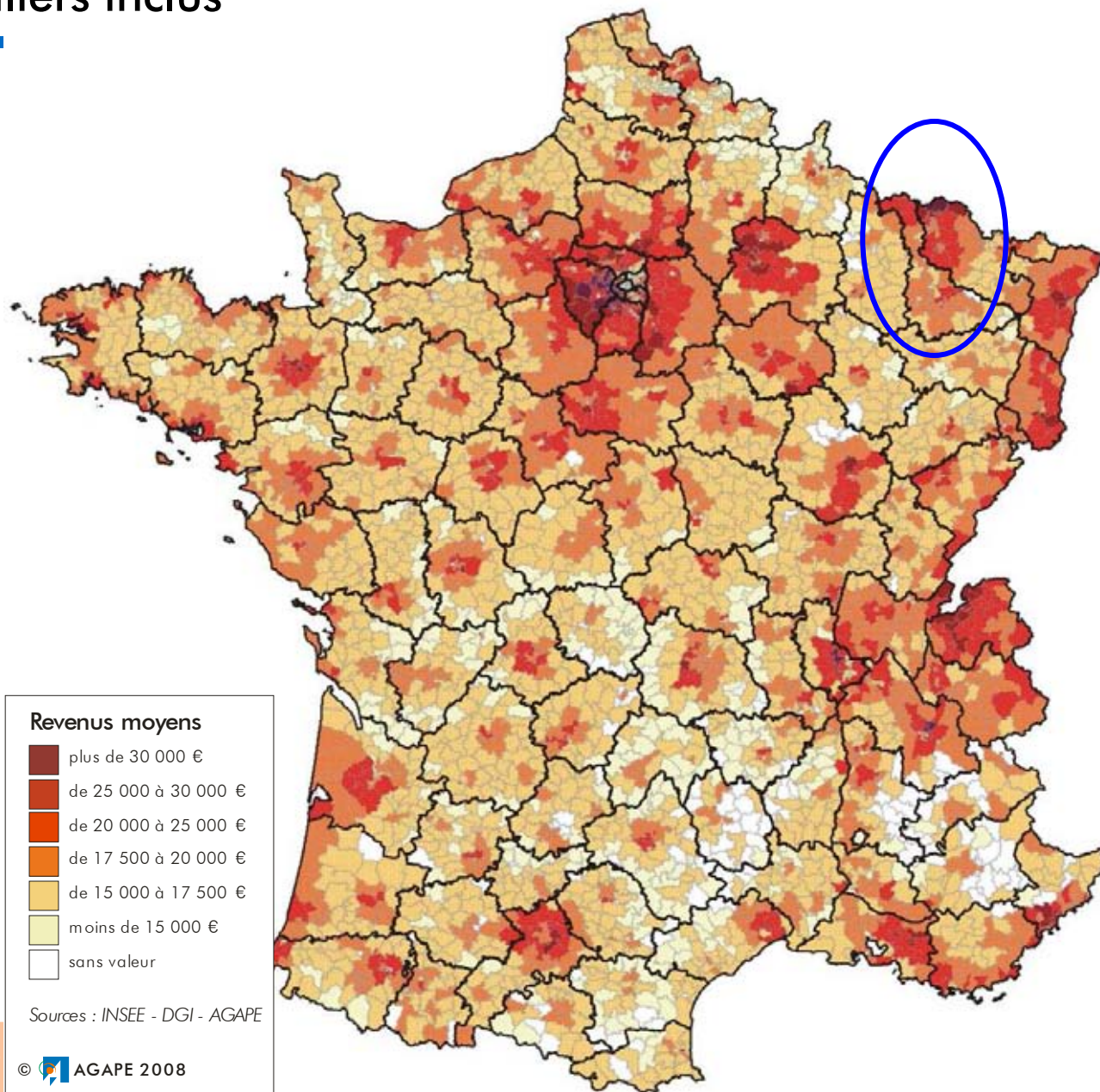
Revenus moyens par unité de consommation en 2005

- En 2005, le niveau de revenus de la région parisienne se diffuse bien au delà de l'Île de France, jusque Reims et Orléans, grâce à ses nombreux emplois à haute valeur ajoutée, en partie occupés par des actifs résidant dans les régions voisines.
- D'autres territoires, tels l'Alsace ou Lyon-Grenoble, ont des niveaux de revenus nettement supérieurs à la moyenne.
- En Lorraine, les banlieues de Metz et Nancy disposent de revenus assez élevés. La Lorraine Nord apparaît particulièrement démunie.



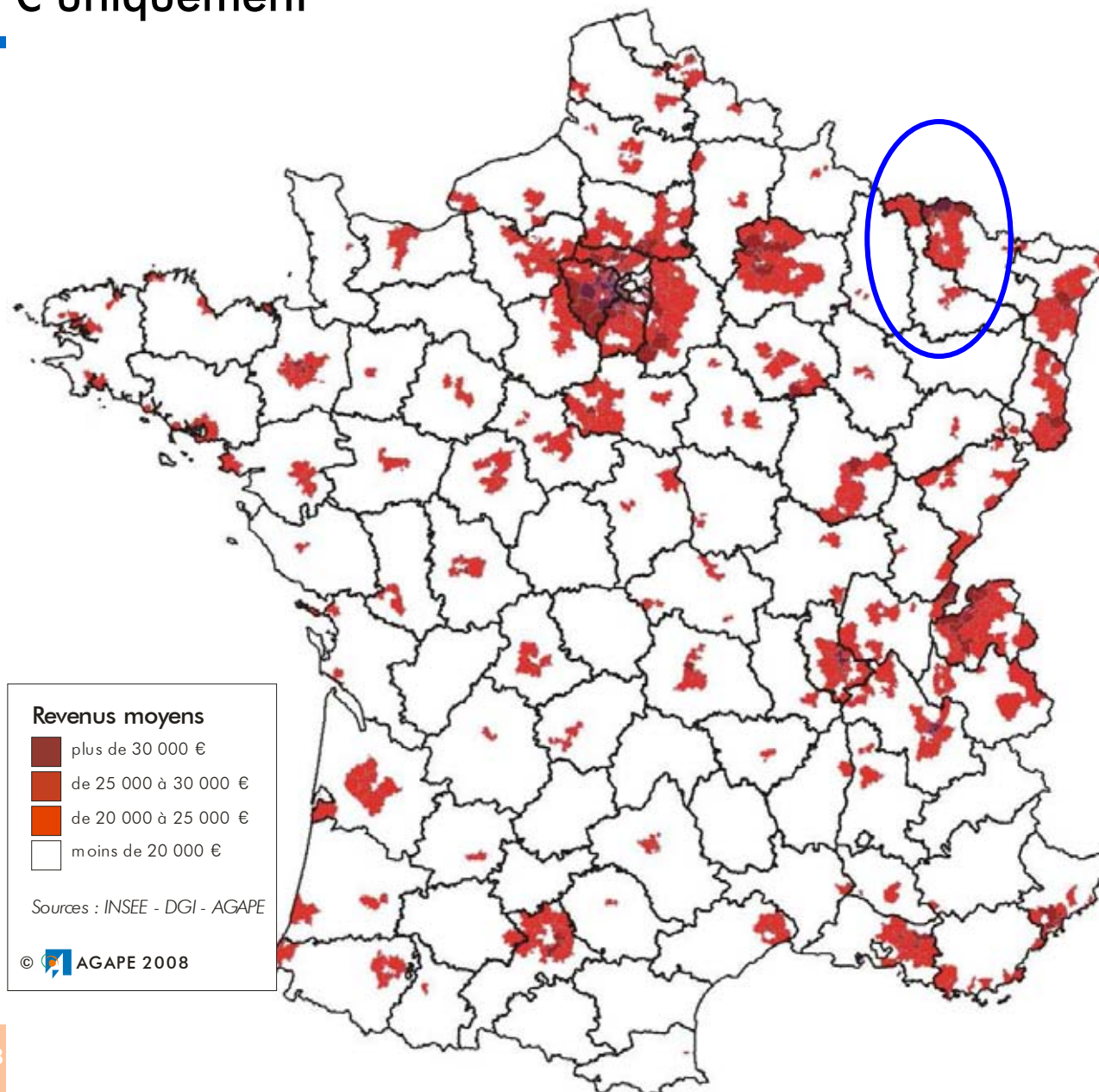
Revenus moyens par unité de consommation en 2005, revenus des frontaliers inclus

- En intégrant les revenus des frontaliers lorrains au GdL, on constate que la Lorraine Nord dispose des revenus les plus élevés de la région lorraine.
- La Lorraine Nord devient une "banlieue" luxembourgeoise au même titre qu'Orléans, une banlieue parisienne, les emplois à haute valeur ajoutée proposés au Luxembourg et à Paris expliquant ce lien de cause à effet.

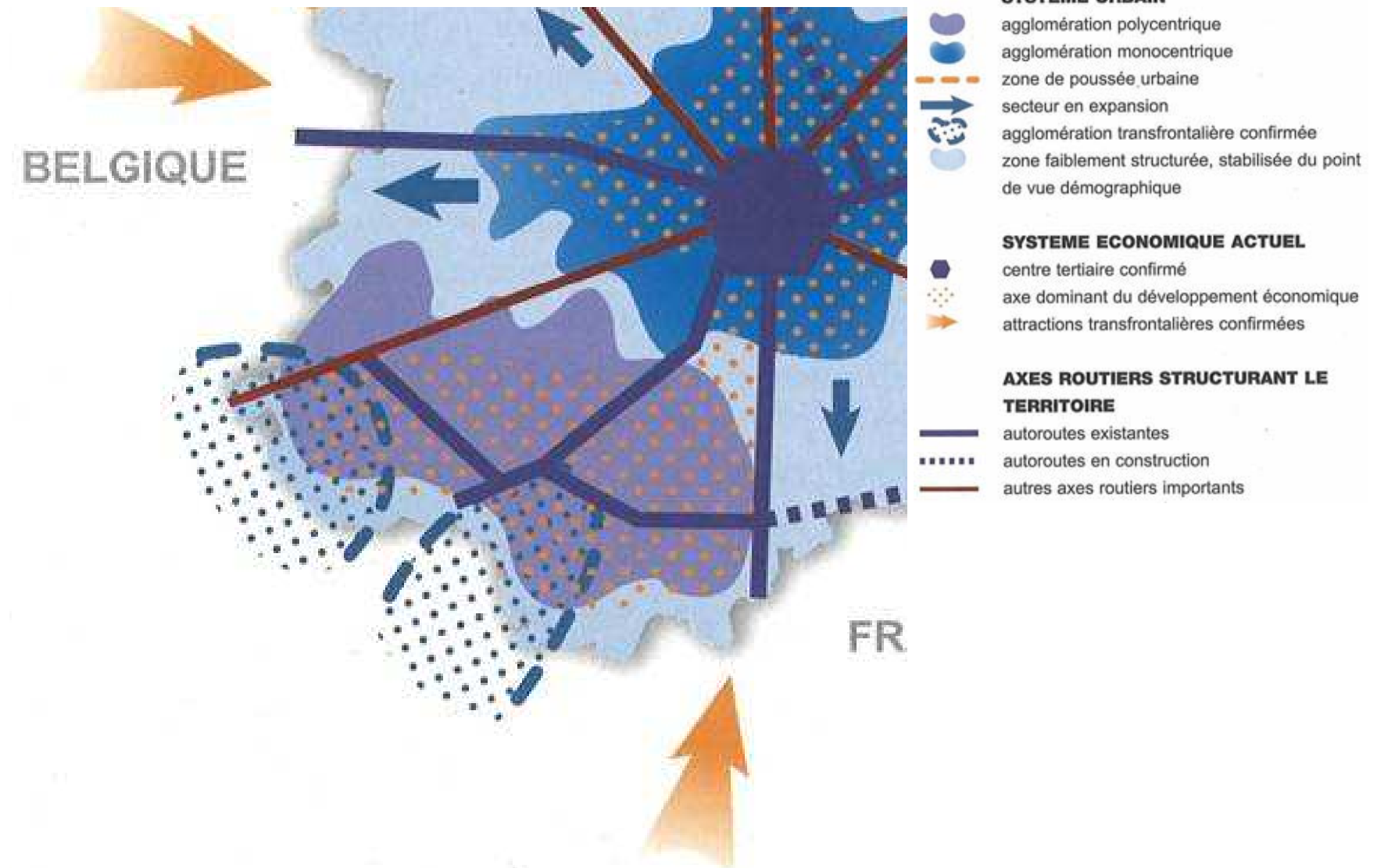


Revenus moyens par unité de consommation en 2005, revenus > 20 000 € uniquement

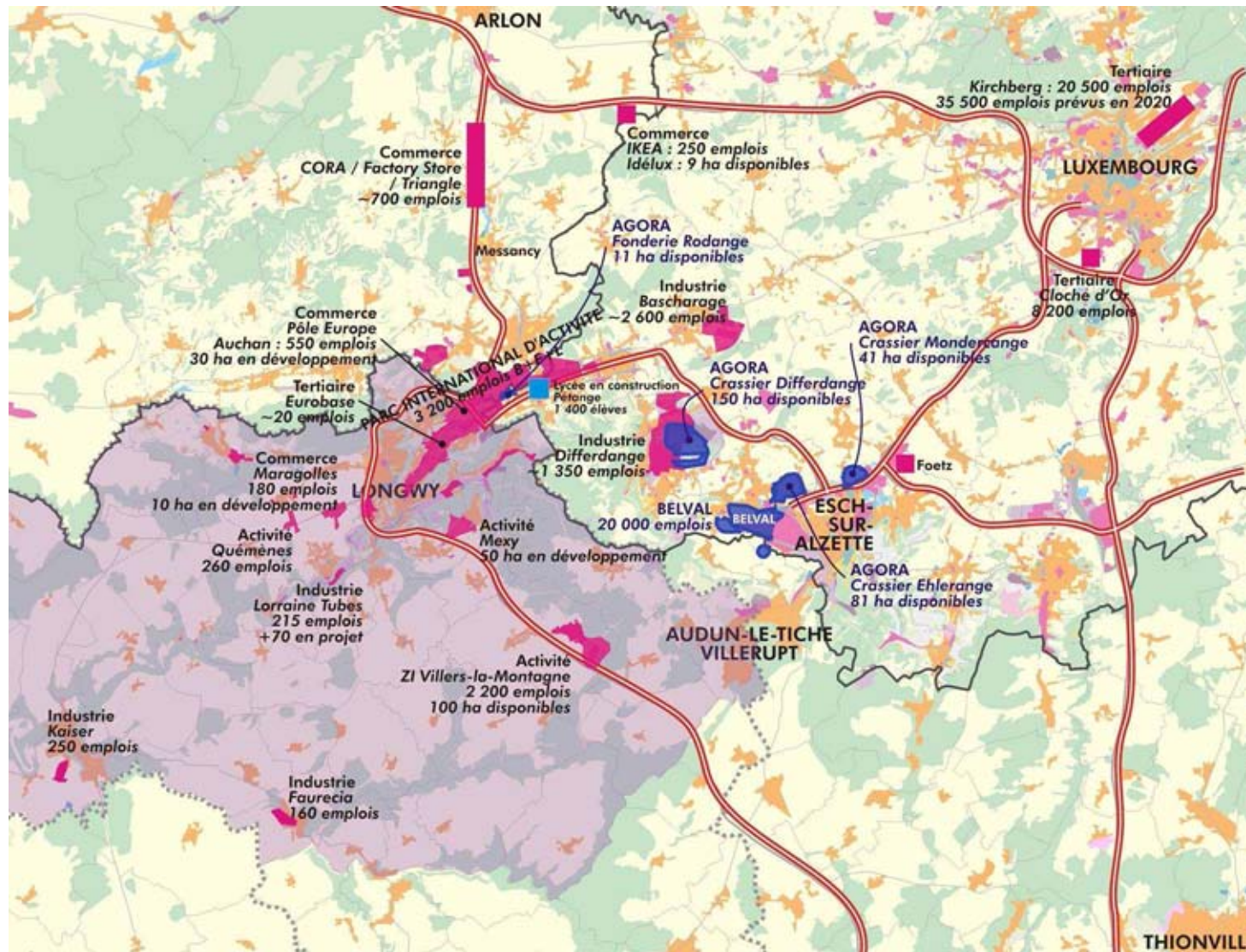
- En extrayant de la carte précédente uniquement les cantons dont les revenus moyens sont supérieurs à 20 000 euros, on retrouve :
 - la quasi totalité de la région parisienne,
 - la plupart des banlieues urbaines (Reims, Strasbourg, Toulouse,...),
 - la Lorraine Nord autour de Metz, Thionville et Longwy.



Deux constats ...dans le sillage de l'attractivité luxembourgeoise



Deux constats ...dans le sillage de l'attractivité luxembourgeoise



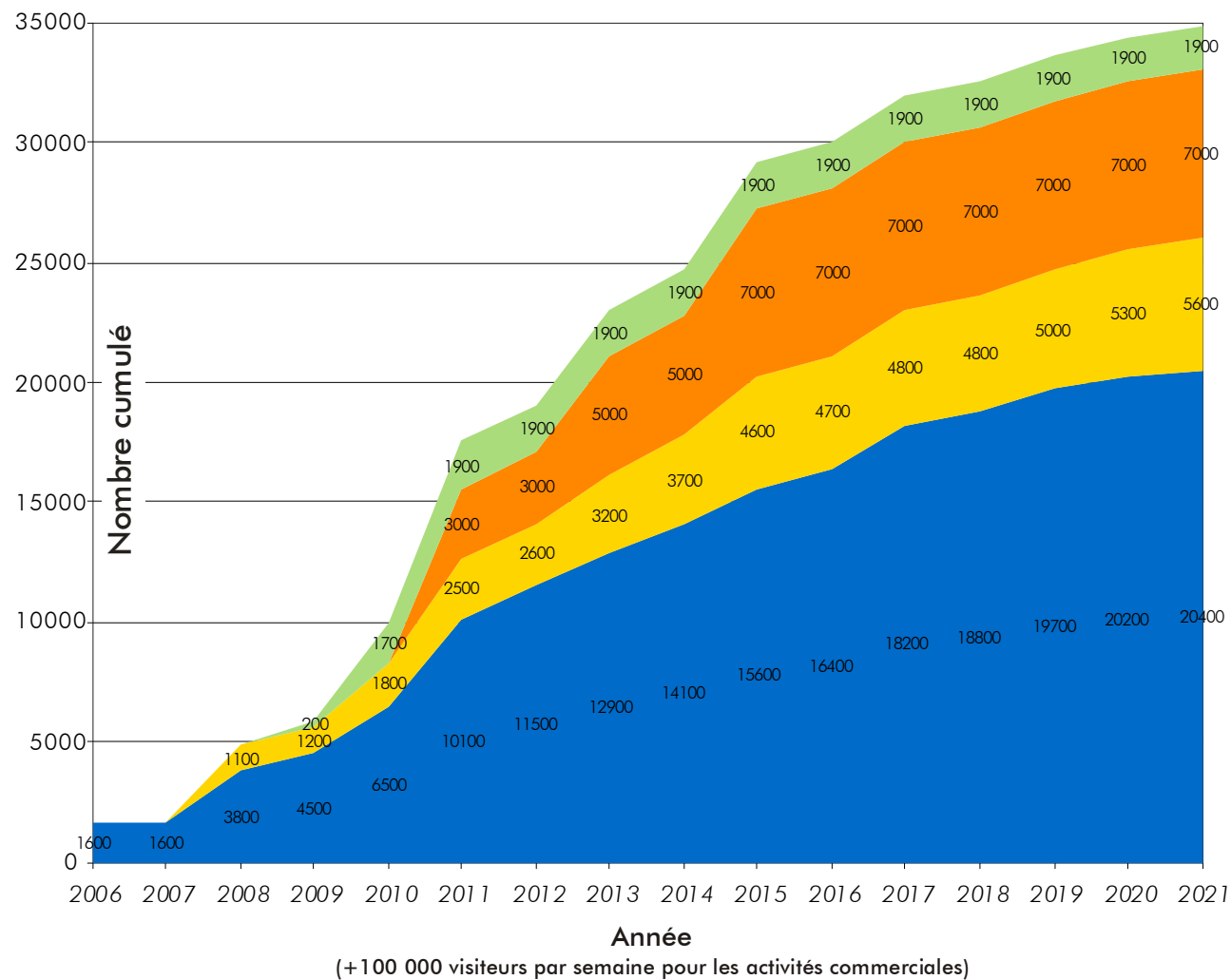
Deux constats ...dans le sillage de l'attractivité luxembourgeoise



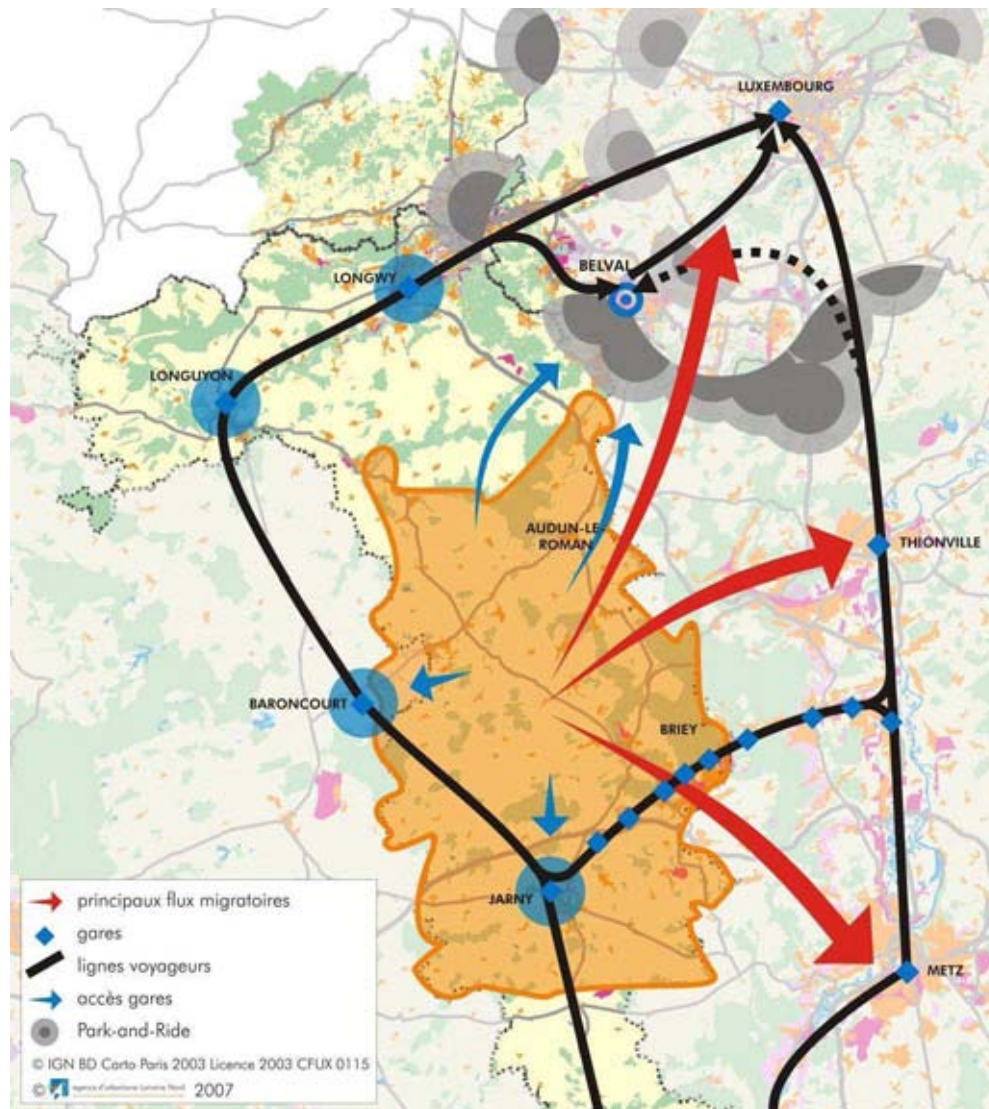
A la sortie du Contrat de Projets, Belval accueillera:

- 13 000 emplois,
- 3 000 habitants,
- 5 000 étudiants
- et 2 000 lycéens

Soit 23 000 personnes quotidiennement sur le site



Deux constats ...dans le sillage de l'attractivité luxembourgeoise



- Un territoire attractif grâce à une gare reliée à Luxembourg-ville, à Longwy, à Thionville, à Metz et peut-être à Jarny ?

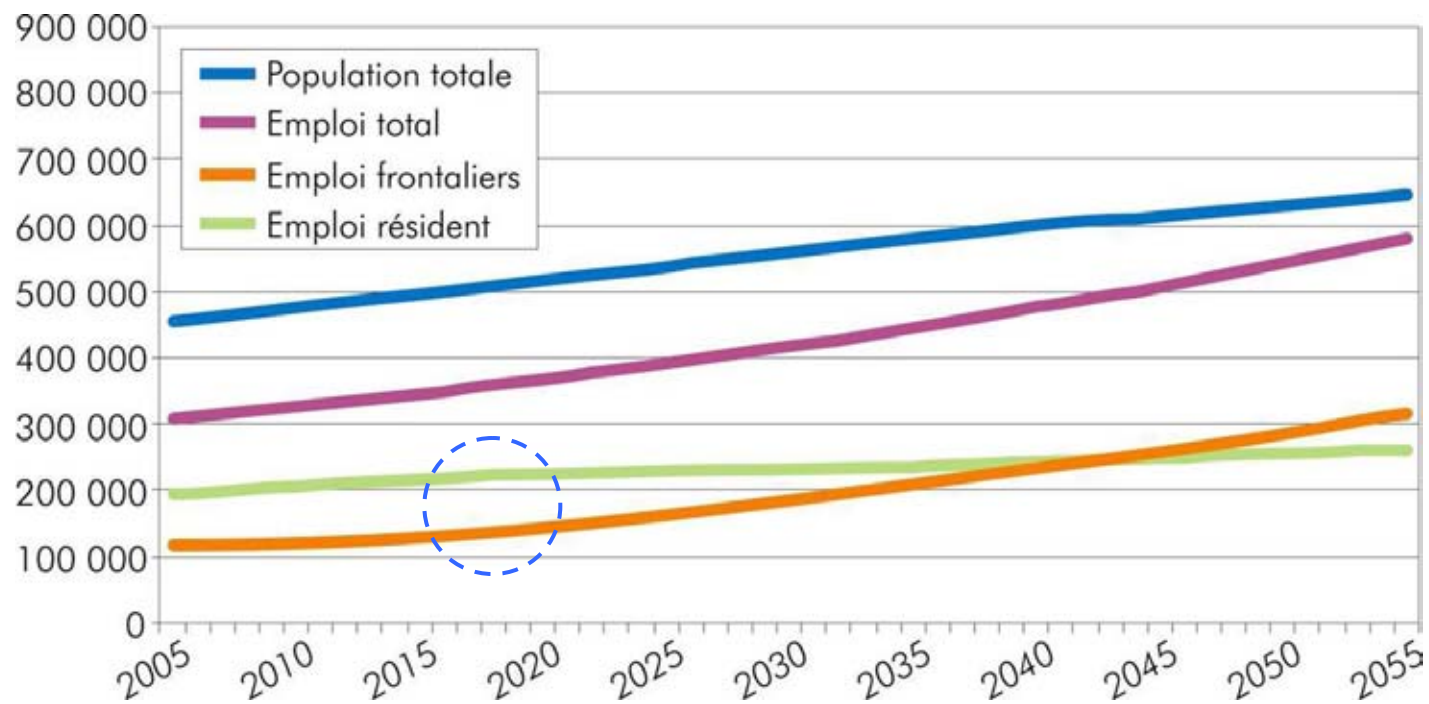
Face à ces constats, la définition des hypothèses de projections de population

- Le modèle OMPHALE de l'INSEE permet de projeter une population grâce à des coefficients de fécondité, de mortalité et de migrations
- L'AGAPE a proposer des hypothèses de migrations fonction de l'évolution du nombre de travailleurs frontaliers attendus

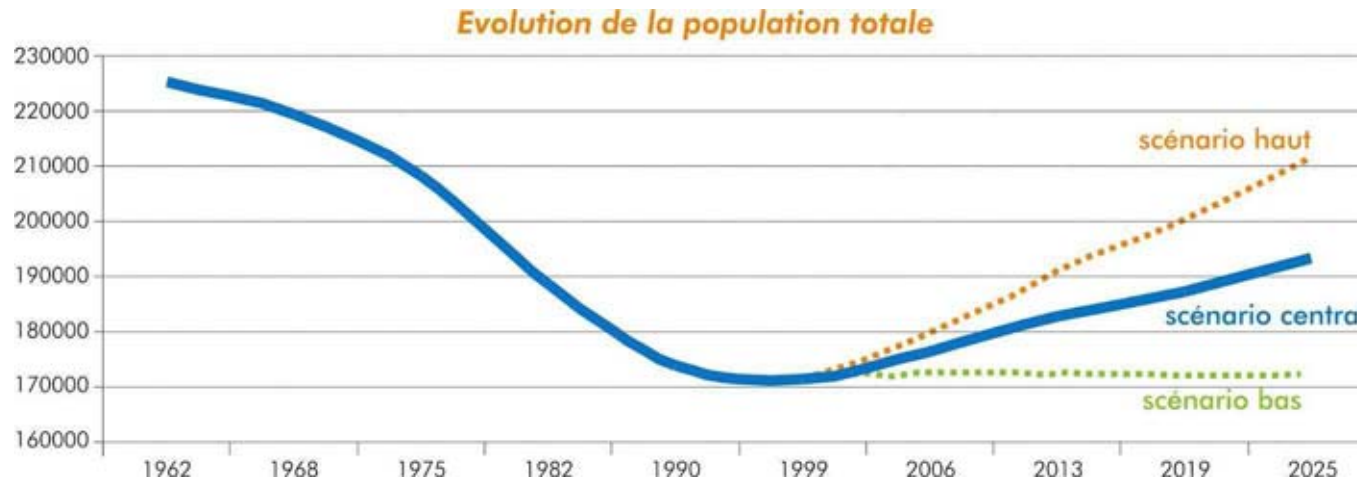
	<i>Variation annuelle du nombre de frontaliers</i>	<i>Variation annuelle du nombre de migrants</i>
Scénario bas	+0 avant 2017 +100 après 2017	+0 avant 2017 +200 après 2017
Scénario central	+400 avant 2017 +500 après 2017	+800 avant 2017 +1000 après 2017
Scénario haut	+750 avant 2017 +850 après 2017	+1500 avant 2017 +1700 après 2017

Face à ces constats, la définition des hypothèses de projections de population

- La date de 2017 correspond à un fléchissement attendu du nombre d'actifs luxembourgeois résidents

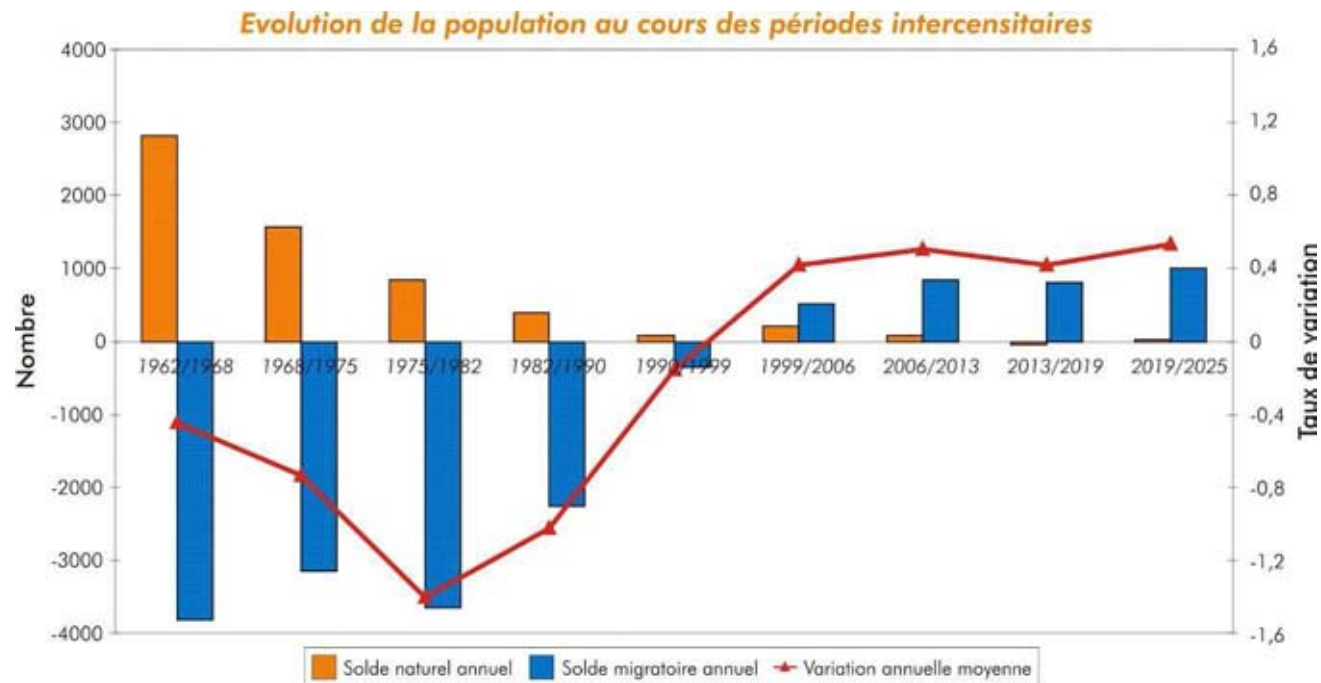


2025 : la Lorraine Nord retrouve son niveau de population de 1982...



- Une population de 193 000 habitants en 2025, soit +13% depuis 1999 (scénario central)
- Une progression :
 - supérieure à la France (+11%) et la Wallonie (+12%)
 - inférieure au Luxembourg (+22%)
- Le scénario haut permettrait de retrouver le niveau de population de 1975 (+23%)
- Le scénario bas équivaut à une stagnation de la population depuis 1999

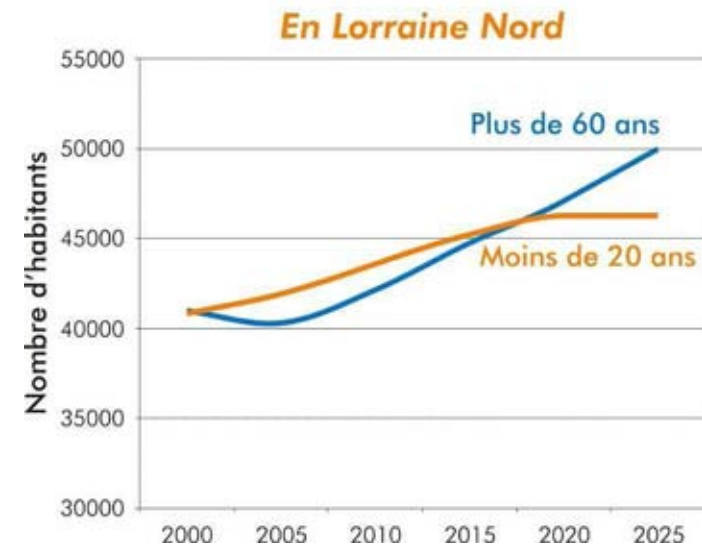
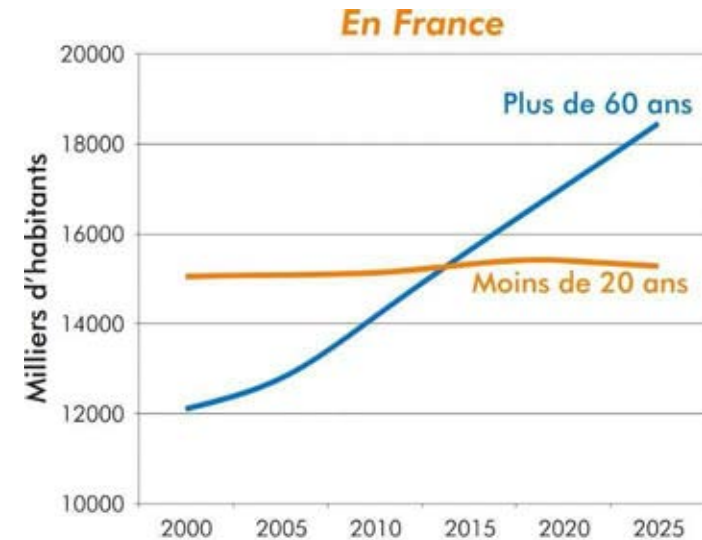
2025 : ...grâce à des migrations fortes



- Les migrants expliquent 90% du redressement démographique
- La faiblesse du solde naturel n'indique pas pour autant une diminution du nombre d'enfants : les nouveaux migrants ont tendance à venir s'installer sur le territoire avec des enfants en bas âges

Un rajeunissement de la population, un vieillissement retardé

- En France, le nombre de jeunes stagne tandis que le nombre de séniors progresse de 50%
- En Lorraine Nord, l'augmentation des plus de 60 ans n'est que de 22% et va de pair avec une augmentation de 13% des moins de 20 ans
- Les actifs du baby-boom ne résident plus sur le territoire
- En 2025, les habitants de Lorraine Nord seront plus jeunes que l'ensemble des français



Depuis 1999, un phénomène de « rattrapage actif »

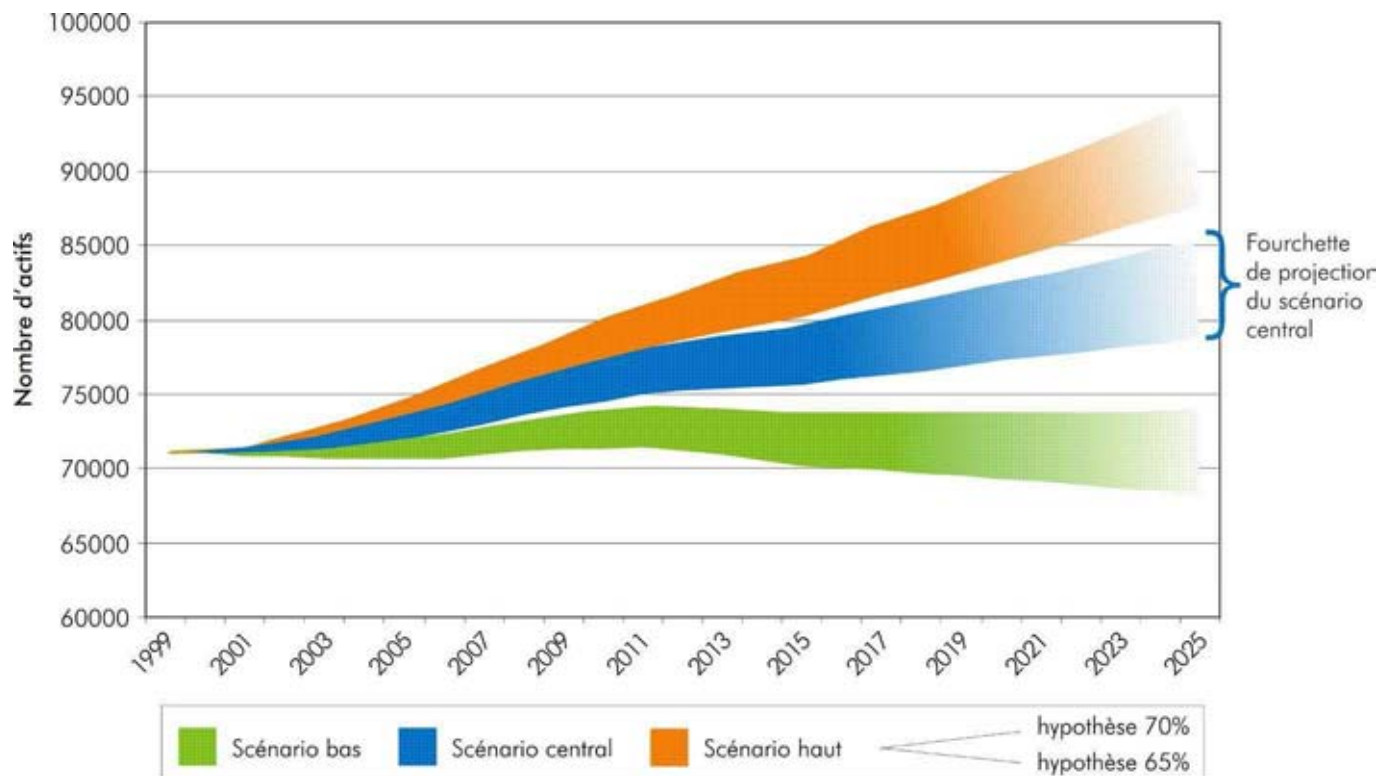
- En 1999, un taux d'activité nettement en-dessous de la moyenne (65%) en Lorraine Nord

	Taux d'activité	Taux d'emploi	Taux d'emploi des femmes	Taux d'emploi des 55-64 ans
Lorraine Nord*	65 %	56 %	46 %	19 %
France	69 %	63 %	56 %	31 %
Belgique	62 %	60 %	50 %	25 %
Luxembourg	66 %	62 %	51 %	25 %
Obj. Lisbonne	/	70 %	60 %	50 %

Source : Eurostat, 2001 ; * données 1999

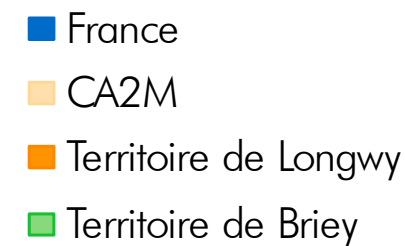
- Un objectif européen à atteindre : taux d'emploi à 70%
- Deux hypothèses afin de mesurer le nombre d'actifs :
 - un taux d'activité qui stagne à 65%
 - un taux d'activité qui progresse continuellement jusqu'à atteindre 70% en 2025
- Rappel : Horizon 2030 en France = taux d'activité de 69,6%

Depuis 1999, un phénomène de « rattrapage actif »



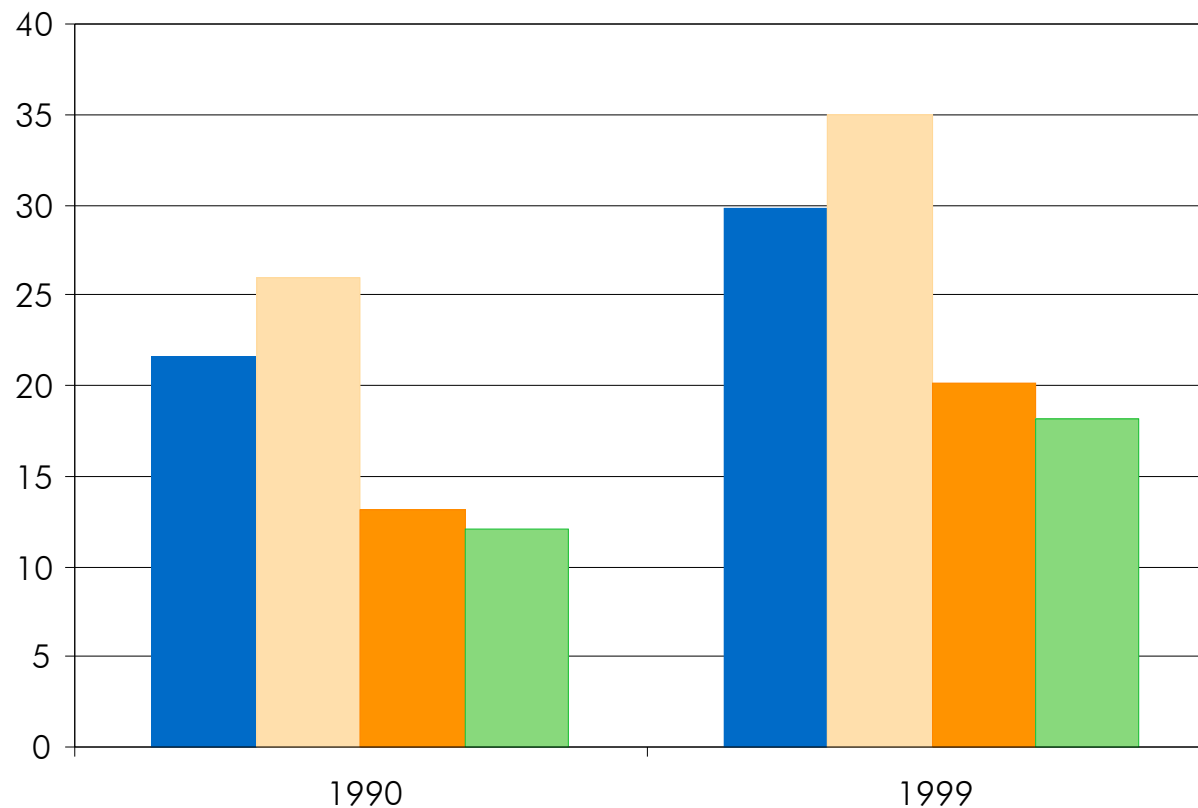
- En 2025, la Lorraine Nord compterait entre 79 000 et 85 000 actifs, soit une hausse de 11 à 20% depuis 1999
- N.B : entre 1999 et 2005, le taux d'activité des communes nouvellement recensées est passé de 65 à 70%

1999-2025 : Le défi des formations en Lorraine Nord



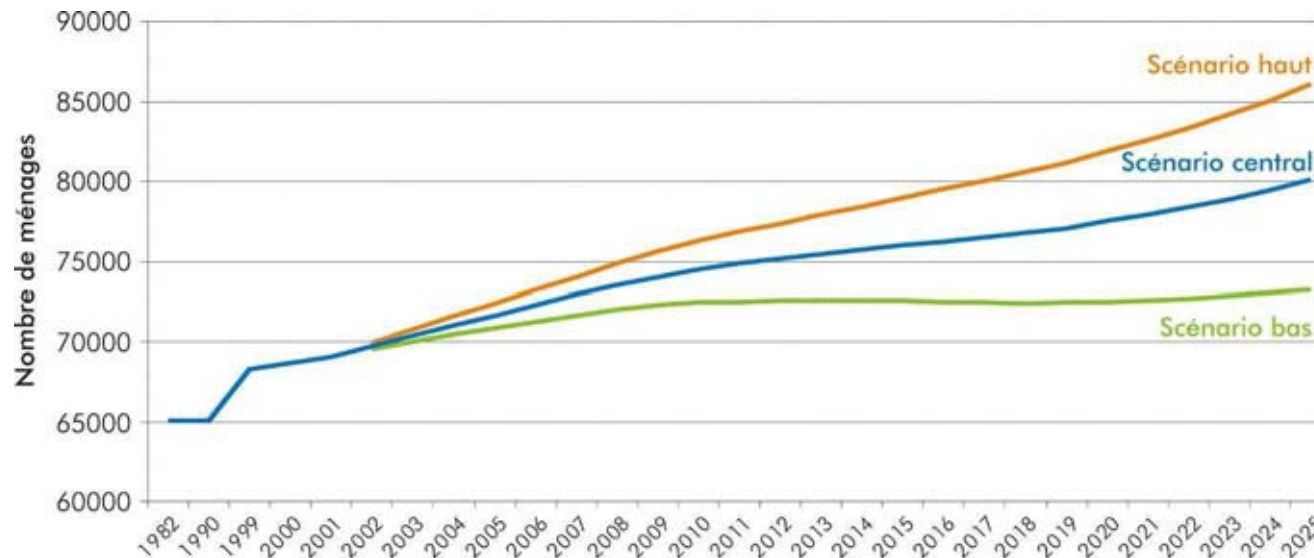
- Des actifs insuffisamment formés pour répondre aux emplois proposés
- D'où une intensification des migrations

Taux de diplômés ayant au moins le BAC




1999-2025 : Le défi du logement en Lorraine Nord

- Deux phénomènes : la hausse de la population et le desserrement des ménages



- 2025 : 80 000 ménages, soit +500 ménages / an
- Jusqu'en 2010 : +600 ménages/an puis ralentissement
- Rythme de construction actuel : 550 logements neufs / an
- Tension sur le marché du logement

- 
-
- La reprise démographique : un phénomène durable et structurel
 - Une hausse de 500 ménages par an intensifiant la tension sur le marché du logement : fin de l'avantage comparatif sur les prix
 - Un phénomène de « rattrapage actif » dans le sillage des attractivités luxembourgeoise et mosellane, qui permet un rajeunissement de la population
 - Le défi du logement ; un défi quantitatif mais aussi qualitatif : risque de ségrégation socio-spatiale

